



広報

# 安芸太田

5

No. 260

令和8(2026)年 5月号

特集

4~5  
8

安芸太田町役場 組織図  
道の駅再整備事業



## 今月の行事

# 被爆体験伝承者講演会 のお知らせ

原爆の記憶を次世代へつなぐため、被爆体験伝承者による講演会を開催します。

◆と き / **5月28日(木)**  
**13時30分開始 (開場13時)**

◆ところ / **筒賀福祉センター**  
**2階 大集会室**

◆演 題 / 「世代を超えた伝承者が語る  
ヒロシマの記憶」

◆講 師 / 被爆体験伝承者  
第18代高校生平和大使  
いのうえ  
**井上 つぐみさん**

◎申込などは不要となっています。ぜひご参加ください。

●問い合わせ先 / 安芸太田町原爆被害者の会  
☎32-2226



令和8年  
**5月28日(木)**  
**13時30分開始**

安芸太田町筒賀福祉センター  
2階 大集会室

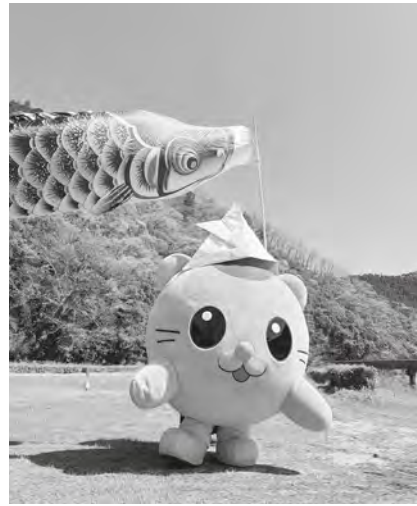
申込不要です。ぜひご参加ください。



講 師  
**井上 つぐみ氏**  
被爆体験伝承者  
第18代 高校生平和大使

主 催 安芸太田町原爆被害者の会  
TEL / 0826-32-2226 FAX / 0826-32-2048

## 今月の表紙



新緑をバックにもりみんとこいのぼりを撮影しました。撮影の様子はぶらもりをご確認ください。  
(関連ページ…25ページ)

## 当 番 医



### 5月

- 10日(日) 安芸太田病院 (救急サブセンター)
- 17日(日) 安芸太田病院 (救急サブセンター)
- 24日(日) 安芸太田病院 (救急サブセンター)
- 31日(日) 安芸太田病院 (救急サブセンター)

### 6月

- 7日(日) 安芸太田病院 (救急サブセンター)
- 14日(日) 安芸太田病院 (救急サブセンター)
- 21日(日) 安芸太田戸河内診療所 (内科)
- 28日(日) 安芸太田病院 (救急サブセンター)

## 人口情報 (令和8年3月末時点)

- 男 性 / 2,422人
- 女 性 / 2,728人
- 合 計 / 5,150人
- 世 帯 / 2,897世帯



最新の人口情報はこちらをご覧ください。↑

## 今月の納税など

- 固定資産税 …………… 第1期
- 軽自動車税 …………… 全 期
- 介護保険料 …………… 第2期

(納期限 / 6月1日)

※納期限を必ず守りましょう。



### 商店街の活性化

橋本 博明

先月の町長コラムでは、令和8年度予算と関連する事業をご紹介しましたが、役場の取組には予算を伴わない事業もあり、その中でもご紹介したいのが、加計商店街の活性化事業です。

正確には、町内どの商店街も空き店舗が増えている状況を何とかできないかと考え、加計商店街を一つのモデル地域として、町内外の新規開業希望者に広く空き店舗情報を開示する仕組みについて、検討をしたいと考えています。

いわゆる店舗版の「空き家バンク」的なものをイメージしているところですが、店舗として使える施設は空き家以上に少ないと思われるため、物件は積極的に掘り起こす必要があるということと、安芸太田町で店舗を開業したい人とはともかく、田舎ならどこでも良いから店舗を出したいという人に、如何に情報を提供できるかということがポイントになるかと考えています。

他方、町内の事業所からお聞きするのは人手不足の問題です。

どの企業も人材の確保に苦労される中で、本町も地域の仕事を組み合わせて年間を通じた仕事として創出する事業（特定地域づくり事業）にチャレンジしたり、それでは間に合わないということでは、海外の働き手も増えているのが現状ですが、例えば海外の働き手は、在留資格に関わる煩雑な手続きや住宅確保を含めた包括的な生活支援が求められるなど、特に小規模事業者では簡単に取り組めないという問題もあります。

こうした状況を踏まえて、商店街の活性化と絡めて考えているのが、「スキマバイト」や「ワークシェアリング」など、従来の雇用形態に縛られない、新しい働き方の選択肢を増やせないかということです。

具体的には、常勤の仕事は難しいけれども、短時間・単発の仕事であれば、空き時間を活用して仕事が出来人もおられるのではないかと、例えば子育て世代や退職後のシニア世代にも担っていただけないか、という発想で、

短時間勤務に適した仕事の発掘や、柔軟な働き方を求める皆さんをマッチングする仕組みを本町でも実現できないかと考えています。

なお、この取組は産業振興やDX、地域活性化など、分野が複数の課にまたがるため、関係課を横断するワーキングチームを編成して対応することとしています。

行政に求められる役割も複雑化する中で、縦割り行政では扱いづらい課題へ如何に対応するかということもまた直近の課題です。少ない職員数でも臨機応変のチーム編成で対応できるよう、役場としても取り組んでまいります。



# 人事異動

◆退職【3月31日付】

参事 宇田 康弘

※割愛退職

(国土交通省へ復職)

加計支所

係長 清水 さおり

加計認定こども園あさひ

主査 重高 恵

◆採用【4月1日付】



参事

みうら みちひと  
三浦 道人

※国土交通省から割愛採用



総務課

主事

おだ みさき  
小田 美咲



税務住民課

主事

かい こうたろう  
加井 皓太郎



加計認定こども園あさひ

保育士

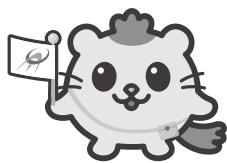
ささき まお  
佐々木 舞桜



認定こども園とごうち

保育士

さかした まひろ  
坂下 真優



病院の異動につきましては、安芸太田病院広報誌「病院ひろば」をご覧ください。

## 太田川総合開発事業 現地調査内容報告会のお知らせ

現在、太田川上流域において、本事業の検討に必要な現地調査（環境調査、地質調査など）を実施しています。昨年度実施した調査結果について、次の日時・場所で報告会を開催します。事前申し込みは不要です。どなたでも自由にご参加いただけますので、お気軽にお越しください。

●現地調査に関する相談・要望・問い合わせはこちらまで  
安芸太田事業推進室  
0222-6771

〔業務時間〕 10時～16時  
〔休日〕 土・日・祝日  
〔場所〕 広島県山県郡安芸太田町  
大字遊谷字小原360-1

◆とき／5月29日(金)

17時～18時(目安)

5月30日(土)

10時～11時(目安)

◆ところ／安芸太田町役場  
大集会室

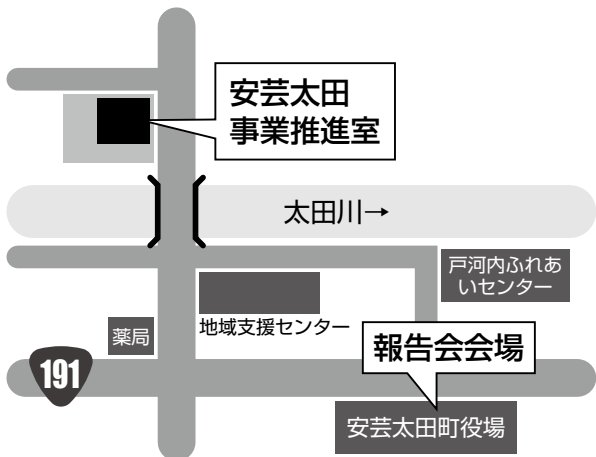
◆内容／環境調査の結果など

●報告会に関する問い合わせ先

国土交通省中国地方整備局

太田川河川事務所 開発調査課

☎0822-2221-9246



太田川総合開発事業WEBサイト



# 公表します!

## 安芸太田町人事行政の運営などの状況

町では、人事行政の公平性と透明性を高めるために、地方公務員法第58条の2と安芸太田町人事行政の運営などの状況の公表に関する条例第4条の規定に基づき、人事行政の運営などの状況を次のとおり公表します。

※数値は、令和7年給与実態調査などにおける数値です。

### ■職員の任免と職員数に関する状況

(1) 職員の採用・退職の状況（病院事業を含む）

令和6年 4月1日現在	退職者数	採用者数	令和7年 4月1日現在
253人	22人	16人	247人

(2) 部門別職員数の状況（令和7年4月1日現在）

部門	区分	職員数(人)		対前年 増減数 (人)	
		令和 6年	令和 7年		
普通会計	福祉関係を除く一般行政	議 会	2	2	0
		総務・企画	43	41	△2
		税 務	7	6	△1
		農 林 水 産	8	7	△1
		商 工	5	7	2
		土 木	7	7	0
	小 計	72	70	1	
	福祉関係	民 生	22	24	2
		衛 生	8	8	0
		小 計	30	32	2
一般行政部門計		102	102	0	
教 育		15	14	△1	
普 通 会 計 計		117	116	△1	
会計部門等	病 院	119	114	△5	
	そ の 他	17	17	0	
	公営企業等会計部門計	136	131	△5	
総 合 計		253	247	△6	

(3) 一般行政職の級別職員数の状況  
(令和7年4月1日現在)

区 分	1級	2級	3級	4級	5級	6級	計
標準的な職務内容	主事	主任主事	主任	係長	課長補佐	課長	
職員数(人)	13	9	22	27	12	17	100
構成比	13%	9%	22%	27%	12%	17%	100%

### ■職員の給与の状況

(1) 職員の平均給料月額と平均給与月額、平均年齢の状況  
(令和7年4月1日現在)

区 分	安芸太田町		
	平均給料月額	平均給与月額	平均年齢
一般行政職	327,000円	394,053円	42.8歳
技能労務職	356,800円	363,900円	61.7歳

(2) 職員の経験年数別平均給料月額の状況  
(令和7年4月1日現在)

区 分	経験年数 10年～15年	経験年数 15年～20年	経験年数 20年～25年
一般行政職	269,000円	310,400円	363,800円
技能労務職	—	—	—

(3) 職員の初任給の状況（令和7年4月1日現在）

区 分	安芸太田町	国	
一般行政職	大学卒	213,600円	同
	高校卒	188,000円	同
技能労務職	大学卒	192,500円	—
	高校卒	187,400円	—

(4) 職員の手当の状況

区 分	安芸太田町	国
期末・勤勉手当	1人あたり平均支給額（令和6年度） 1,501,100円	—
	【令和6年度支給割合】 期末手当 2.50月分 勤勉手当 2.10月分 【加算措置の状況】 職制上の段階、職務の級等による加算措置 役職加算 5～10%	同
退職手当 (令和7年4月1日現在)	【支給率】 自己都合 応募認定・定年 勤続20年 19.6695月分 24.586875月分 勤続25年 28.0395月分 33.27075月分 勤続35年 39.7575月分 47.709月分 最高限度額 47.709月分 47.709月分 その他の加算措置 定年前早期退職特例 措置（割増率2～45%）	同

(5) 特別職の報酬などの状況（令和7年4月1日現在）

区 分	給料月額など	
給 料	町 長	717,000円
	副町長	594,000円
	教育長	557,000円
報 酬	議 長	317,000円
	副議長	267,000円
	議 員	248,000円
期末手当	町 長 【令和6年度支給割合】 6月期 1.70月分 副町長 12月期 1.75月分 計 3.45月分 教育長 ※職務上の段階による加算措置有り	
期末手当	議 長 【令和6年度支給割合】 6月期 1.70月分 副議長 12月期 1.75月分 計 3.45月分 議 員 ※職務上の段階による加算措置有り	



## 新道の駅の テナント出店者募集！

道の駅「来夢とごうち」は、令和10年3月(予定)に新しく生まれ変わります！  
リニューアルする「道の駅」で、テナント(飲食や物販など)に出店いただく人を募集しています。  
新たな観光・産業振興の拠点となる道の駅をテナント出店者の皆さまとともに、活性化させていきたいと思えます。

### 募集テナント

テナント(募集数)	想定用途
飲食施設(3)	食事などの提供
物販施設(2)	商品の陳列・物品の販売
屋外テナント(2)	テイクアウト商品の提供(店内飲食可)

### 募集締切

一次募集/7月31日(金)まで  
※申込を希望される人は問い合わせ先まで連絡をお願いします。



4月の説明会の様子

### 町内出店者募集説明会

詳しい出店条件などについての説明会が開催されます。

#### 《説明会日時》

と き / 5月13日(水) 18時から

と ころ / 上殿コミュニティセンター

#### 《説明内容》

- ・道の駅再整備の概要
- ・募集テナントの概要
- ・運営の基本的な考え方
- ・応募資格・契約条件 など

#### ●問い合わせ先

株式会社ゲートステーションあきおわた

運営担当企業

株式会社クラフトコーポレーション

☎0822-87511725

## 戸河内ICバスセンター バス停の移設

道の駅「来夢とごうち」は、5月から本格着工を予定しており、工事の安全対策として、戸河内ICバスセンターを含む工事区域に仮囲いを設置する予定です。

これに伴い、次のとおり一時的にバス停の移設を行います。

《期間》5月7日(木)から8月31日(月)まで

※工事の状況により、期間が変更になる可能性があります。

《場所》左図のとおり

《その他》9月以降は、わくわくランド北側のバスロータリー付近へ移設予定です。その際は改めてお知らせします。



#### ●問い合わせ先

道の駅推進チーム ☎28-11991



もりかアプリをダウンロードしてクイズに回答すると正解した町民の中から抽選で50人に、千円分のもりかマネーをプレゼントします。



## 〈問題(第1回)〉

次に示す枠内の文書中〇〇を埋めてください。

道の駅「来夢とごうち」は、  
〇〇〇〇〇〇〇〇(予定)に新しく生まれ変わります！

《ヒント》広報5月号8ページを読んでね!!

● 回答方法 / もりかアプリの「クイズ」ボタンから回答してください。

● クイズ回答期限 / 5月31日  
● もりかマネー付与日 / 6月30日

昨年度のもりかアプリ登録キャンペーンクイズに多くの皆さんにご参加いただきありがとうございました。

昨年度のクイズの参加者は、次のとおりです。

● 平均応募件数……172件  
● 平均正解回答者……134人  
● 当選率……8%

今年度は、当選者枠を広げて実施しますので、ぜひ、アプリをダウンロードして楽しんでください。

## 期間限定マネーの有効期限は7月31日です

2月6日に付与した1万円分期間限定マネーには有効期限があります。まだ使用していない人は、ぜひご活用ください。

● もりかアプリの登録は町公式サイトをご覧ください。



● 問い合わせ先  
企画DX課 (DX推進係)

☎28-1967

# 定額ライドシェア

## 運行開始!

2月9日から22日までの2週間に試験運行を行った、定額ライドシェアですが、**5月1日(金)から正式に運行を開始しています。**

## 定額ライドシェア 運転手募集中!!

現在運転手が1人のため、毎週金曜日みの運行となっております。

より多くの皆さんにご協力いただくことで、他の曜日の運行や、金曜日の体制強化など、運行の幅を広げることが可能となります。

ライドシェアの運転手は二種免許が不要で、普通自動車免許で働けます。「空いた時間だけなら協力できる」「まずは話だけ聞いてみたい」といった人も歓迎しています。

ご興味のある場合は、つばめ交通までお気軽にお問い合わせください。

● 問い合わせ先

つばめ交通株式会社

☎0120-0866-722

(町外は、タクシーメーター料金)

- 運行日 / 毎週金曜日
- 運行時間 / 19時〜23時台
- 料 金 / 定額1,000円
- 支払方法 / 現金のみ
- 運行範囲 / 安芸太田町内のみ  
(町外は、タクシーメーター料金)
- 事前予約 / 電話のみ可能
- GOアプリで予約した場合は定額ライドシェアが適用されないのをご注意ください。
- 予約先 / つばめ交通株式会社  
☎090-3172-6212



● 問い合わせ先  
企画DX課 ☎28-1972

# 安芸太田町女性連合会から 寄附をいただきました

4月11日、第22回安芸太田町女性連合会総会が開催され、女性連合会の解散を決議されました。

女性連合会は平成16年の合併以来、また各地区の女性会はそれ以前からの歴史を持ち、これまで地域社会の活性化、社会貢献活動などを長きにわたって続けてこられました。

これまでの活動に対し深甚なる感謝の意を表します。

なお、安芸太田町女性会並びに各支部女性会の残余金はすべて町に寄附をいただきました。



# 令和7年度あきおた里山ガイド養成講座 第9期生9人が修了!

町内外から自然と安芸太田町が大好きな仲間が集まった「あきおた里山ガイド養成講座」は、1月末からスタートし、全6回の講座が3月末をもって終了しました!

この講座では、安芸太田町の歴史・文化をはじめとした多くの魅力と、森林セラピーの基礎と最新情報などを学ぶことができます。

実際のフィールド実習では、説明ルートの確認を通して、ガイドとしての視点を養う貴重な機会となりました。

また最終日は、消防署による普通救命講習を行い、新旧のガイドさんが一緒に受講しました。



森林セラピー  
体験はこちら



その他の体験  
はこちら



そして、閉講式では、安芸太田町ヘルスツーリズム推進協議会の木村富美会長より修了証が手渡され、笑顔あふれるひと時となりました。

これから新緑の季節を迎え、町内の山々も美しく変化していきます。森林セラピーやトレッキングなど、ガイドデビューしていく新しい仲間たちに、どうぞご期待ください！  
体験申込をお待ちしています。

## 安芸太田フットボールクラブ サンフレッチェ広島試合前エスコートキッズ

3月14日、エディオンピースウィング広島でのサンフレッチェ広島V.Sガンバ大阪戦において、体育協会少年部の安芸太田フットボールクラブの子どもたちが試合開始前のエスコートキッズを務め、サンフレッチェの選手と手をつないで入場しました。

グラウンドでは、選手と記念撮影をしたほか、普段は入れない記者会見室に入ることができ、子どもたちにとって、夢と感動がいっぱいの貴重な体験ができました。

安芸太田フットボールでは、毎週月曜日に加計小学校、木曜日に筒賀小学校で練習していますので、興味のある小学生の皆さんは、ぜひ見学にお越しください。



●問い合わせ先／安芸太田町体育協会事務局  
☎22-1212



## JICA海外協力隊員の表敬訪問

4月2日、国際協力機構（JICA）の海外協力隊として安芸太田町からザンビア共和国に派遣され活動を行う川上美季<sup>かわかみみき</sup>さんが、橋本町長へご挨拶に來られました。

川上隊員は、学生時代の留学経験や社会人経験から、環境教育や水・衛生啓発の重要性をあらためて感じ、国際協力の志を持ったそうです。現地では、ザンビアにあるジコランガという青少年クラブに派遣され、環境問題についての授業やワークショップの開催などを通して、環境活動のサポートをされるそうです。安芸太田町から応援しています！





# お知らせ

Information

## 太田川産直市が、場所を変えて新しくオープンしました！



皆さん、お待たせいたしました！

この春、道の駅再整備事業に伴い、「太田川産直市」が、道の駅来夢とごうち入り口横に場所を移して仮設店舗で営業を開始しています！

これまで冬の間はお休みしていましたが、新しい産直市は、なんと通年、お買い物ができるようになります！

新しくなったお店に、ぜひ遊びに来てくださいね。

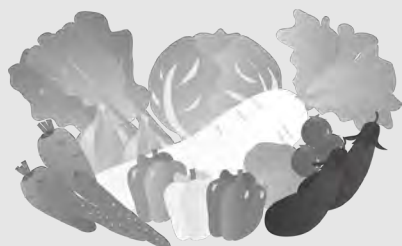
一緒に盛り上げてくれる「出荷者さん」も大募集！

「家庭菜園の野菜が余っちゃう」「手作りのお菓子や手芸品をみんなに届けたい」そんな皆さんの自信作を、新しい産直市に並べてみませんか？  
今ならもりかポイントがもらえる「出荷者紹介キャンペーン」を実施中です！

「売るようなものじゃないし…」と迷っている人も、まずはお気軽にご相談ください。

みんなで安芸太田のいいものを、もっと広めていきましょ！

●問い合わせ先／太田川産直市 ☎222-6500



## ひろしま神楽関西公演in西宮に津浪神楽団が出演します！

安芸太田町神楽協議会が加盟する『ひろしま安芸高田大都市圏プロモーション実行委員会』の主催で開催される2026ひろしま神楽関西公演in西宮に安芸太田町を代表して津浪神楽団が出演します。

本公演の前売り券を安芸太田町神楽協議会にて4月28日から特別販売していますので、ぜひご購入ください。一般販売と比べて、前方の良席チケットとなりますので、お早めにご購入ください。(先着順)

詳細は、安芸太田町神楽協議会事務局(産業観光課) ☎28-1961までお問い合わせください。

### 【公演内容】

と き / 7月4日(土)

第1部 12時30分～15時10分  
第2部 17時～19時40分

◆と ころ / 兵庫県立芸術文化センター

「阪急中ホール」

(兵庫県西宮市高松町2-22)

◆チケット代 / 限定50枚(各部)

1階席 5,000円(一般)

3,000円(こども・学割)

◆上演演目 / 第1部『大楠公(津浪神楽団)』

ほか全3公演

第2部『塵 倫(津浪神楽団)』

ほか全3公演



公演情報は  
こちらから

【第1部プログラム】	開場11時30分
12時30分～	開演(開会行事)
12時50分～	紅葉狩〔日吉神楽団〕
13時30分～	大楠公〔津浪神楽団〕
14時10分～	休憩
14時30分～	八岐大蛇〔大塚神楽団〕
15時10分～	終演予定

【第2部プログラム】	開場16時
17時～	開演(開会行事)
17時20分～	滝夜叉姫〔大塚神楽団〕
18時～	塵 倫〔津浪神楽団〕
18時40分～	休憩
19時～	八岐大蛇〔日吉神楽団〕
19時40分～	終演予定

# 第33回 安芸太田町 ふれあい戸河内まつり 開催決定！

今年度も安芸太田町ふれあい戸河内まつりを開催することが決定しました！

皆さんが例年以上に楽しめるよう準備を進めていますので、まつり当日はご家族、ご友人などぜひお越しください！

◆と き／8月1日(土)

◆と ころ／戸河内ふれあいセンター周辺



町公式サイト



出店者・出演  
団体募集の  
詳細はこちら



## 出店者・出演団体の募集

### 募集1 がんす横丁・屋台縁日エ

#### リア 出店者募集！

飲食品、おもちゃなどを売ってがんす横丁や屋台縁日エリアを盛り上げてください！

●出店者負担金

1コマ5千円から（がんす横丁）

1区画4千円から（屋台縁日エリア）

●申込資格／町内在住の個人、町内所在の企業・団体、その他後援団体など

●申込方法／町公式サイトをご覧くださいか、事務局にお問い合わせください。

●申込期限／6月10日(水)必着

### 募集2 屋台舟 出演団体募集！

自慢の屋台舟で会場を練り歩き、まつりを盛り上げてください！

●出演謝礼／7万円

●申込資格／自治振興会・その他団体など

●舟の規格／概ね7m以上12m以内など

●申込方法／町公式サイトをご覧くださいか、事務局にお問い合わせください。

●申込期限／6月10日(水)必着

### 募集3 再再来祭 協賛者募集！

第33回安芸太田町ふれあい戸河内まつりを  
ご支援ください。

① イベント・花火協賛・メインステージ協賛広告  
・1口 5千円から↓「チラシや会場ボードに協賛者一覧の掲載」

・6口 3万円以上↓「チラシや会場ボードに協賛者一覧の掲載」+「メインステージ横に広告看板を掲載」+「有料花火鑑賞エリア優待券（2枚）」

協賛金の提供方法その他詳細は、事務局にご連絡ください。

② メッセージ花火協賛（先着5人・新設）

・1口 5万円↓「花火打上」+「メッセージの披露」+「有料花火鑑賞エリア優待券（2枚）」

③ 有料花火鑑賞エリア協賛（先着50人・新設）  
・1口 1千円↓「戸河内ふれあいセンター前の河川敷専用エリアでの花火鑑賞」

## たる募金のご協力をお願い

まつりの開催にあたり、花火・運営支援金のご協力をお願いします。

たる募金を、「道の駅来夢とごうち」、「役場本庁本館1階」に設置しており、1円からお受けしています！

花火・運営支援募金のご協力をどうぞよろしくお願ひします！

### ●問い合わせ先

安芸太田町ふれあい戸河内まつり実行委員会  
事務局（産業観光課） ☎28-1961



# 移動型スマホ教室を開催します!

## 開催講座 ※スマホを使い慣れていない人向けの講座です。

講座名	講座の概要
①スマホの使い方 (基礎編)	地図アプリの基本操作、道順検索、写真・動画撮影、二次元コード読み取り
②スマホの使い方 (応用編)	インターネットの調べ方、音声操作、アプリの追加・移動方法
③LINEでコミュニケーション (要スマホ、LINEアプリ事前インストール)	メッセージアプリ「LINE」の使い方
④スマホ決済の使い方	スマホ決済とは、不安要素と対処法、アプリ登録、体験
⑤初めての生成AI	生成AIを使った検索体験
⑥生成AIを楽しもう	生成AIを使った画像生成

安芸太田町内でオンライン講師による移動型のスマホ教室が開催されます。スマホをお持ちでない人も参加できますので、この機会にぜひ体験してみてください!

### ■必要なもの・作業

- お持ちのスマートフォン、LINEアプリの事前インストール(講座③のみ)

### ■受講方法

- 受講希望日の前日までに予約受付コールセンターに電話にて予約してください。
- このスマホ教室は、お持ちの携帯電話の通信事業者に関係なく受講することができますので、ご安心ください。

※安芸太田町役場や開催場所での予約は受け付けておりません。

予約受付コールセンター(通話料無料)

☎0800-1111-9442

受付時間: 9時~17時

(土・日・祝日も予約可能)

◎講座の前後で現地のスタッフによるスマホに関する個別の相談を受けています。ただし、講座の準備状況などによっては相談を受けられないことがありますので、あらかじめご了承ください。



● 予約・キャンセル以外の問い合わせ先

企画DX課 DX推進係 ☎28-1967  
教育委員会 ☎22-1212

## 開催日程

月	日	開催場所	スマホ教室(60分)			
			10時30分~11時30分	12時~13時	14時~15時	15時30分~16時30分
6月	4日(木)	安芸太田病院駐車場	①スマホの使い方(基礎編)	②スマホの使い方(応用編)	③LINEでコミュニケーション	④スマホ決済の使い方
	11日(木)	加計ショッピングセンター駐車場			⑤初めての生成AI	⑥生成AIを楽しもう
	18日(木)	安芸太田病院駐車場				
	25日(木)	加計ショッピングセンター駐車場				

# 「安芸太田町マンホールカード」 が誕生しました

本町の町花・町木・キャラクターをデザインしたマンホールカードを作成しましたのでぜひ手に取ってご覧ください。

## ◆配布場所／道の駅来夢とごうち

◆配布時間／7月～11月：10時～18時  
12月～6月：10時～17時（土・日・祝：18時）

定休日：1月1日、火曜日

※GW、お盆期間、10月および11月を除く

## ◆配布方法／1人1枚を手渡しとします。

【無料】予約・郵送はできません。

マンホールカードは、下水道への理解と関心を高めてもらうために、下水道広報プラットホームが全国の地方公共団体と一緒に発行しているカードです。

実際の色付きのマンホールは、三段峡正面口に設置されています。



# 水道出前講座の申込受付中！

町では、水道事業への関心を高め、現状を把握し、ともに考える場とするために出前講座を開講しています。地域などでの集まりにぜひご活用ください。

## ◆開催時間／40分程度

## ◆参加人数／何人からでも可能です。

## ◆内容／水道事業の現状と課題、宅内漏水の発見方法・料金改定などについて職員がお話します。

## ◆開催時期／土・日・祝日、夜間の対応も可能ですので、ご相談ください。

## ◆講座申込／建設課 上下水道係

☎28-19663



# 戦没者の遺族に対する 特別弔慰金の 担当課が変更になりました

4月1日から、「戦没者の遺族に対する特別弔慰金」の担当課が健康福祉課に変更になりました。

これから新たに申請される場合は、健康福祉課へお問い合わせください。  
なお、3月31日までに申請を済ませており、まだ裁定通知を受領されていない人は、改めて通知を送付しますので、ご確認ください。

●問い合わせ先／健康福祉課 ☎25-02550



# 令和8年度 安芸太田町がんばる ビジネス応援補助金

安芸太田町内において、新たに次の補助対象事業を行おうとする中小企業者などに事業経費の一部を補助します。

## 《補助対象事業》

### ① 新分野進出事業

日本標準産業分類の中分類を基準に新たな分野に進出しようとする事業

### ② 起業家支援事業

創業予定者などが新たに店舗または事務所などを開設しようとする事業

### ③ 事業継承事業

親族間承継、従業員承継、社外承継などにより既存事業などを承継しようとする事業

※申請事業は3月31日までに完了することが条件です。

## 《補助金》

・補助上限額／100万円

・補助率／補助対象経費の1/2

## 《スケジュール》

・申請期間／5月1日(金)～6月19日(金) ※必着

・申請者ヒアリング／7月中旬

・採択時期／7月下旬

●問い合わせ先／産業観光課 商工観光係 ☎28-1961



# こどもまんなか 児童福祉月間

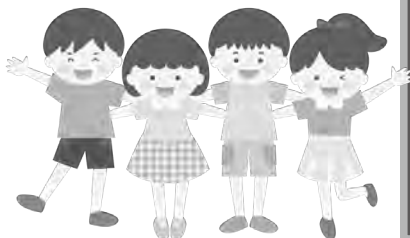
こどもの健やかな成長、こどもや家庭を取り巻く環境について、皆さんと一緒に考えていきましょう。

実施  
期間

5月1日(金)～  
5月31日(日)まで

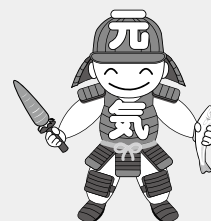
標語

いこうぜ！みんな  
キラキラのあしたへ  
ゴーゴゴー！



# 第176回 月例ウォーキング

- とき／5月24日(日)
- ところ／筒賀福祉センター
- 受付／8時 出発／8時30分
- コース／4km ■参加費／100円



## 令和8年度の 原爆被爆者各種手当

原子爆弾被爆者に対する援護に関する法律に基づき原爆諸手当は、次のとおりです。

手 当	金 額 (月額)
医療特別手当	159,100円
特別手当	58,750円
原子爆弾小頭症手当	54,760円
健康管理手当	39,130円
保健手当(一般)	19,620円
保健手当(増額)	39,130円
家族介護手当	24,970円
介護手当(重度)	113,740円 以内
介護手当(中度)	75,820円 以内

●詳しいことは、健康福祉課・福祉事務所 ☎085-02550まで、お問い合わせください。



## テゴスが鳥獣被害対策を てごう(お手伝い)します！

こんにちは。この春から鳥獣被害対策を支援するために、役場産業観光課内に駐在しているテゴス(一社)広島県鳥獣対策等地域支援機構(ひわごき)のフィールドアドバイザーの川崎です。



YouTube  
チャンネル



ホームページ



テゴスとは、鳥獣被害対策を「てごうする(手伝う)」ため、広島県の呼びかけで設立された中間支援組織です。  
安芸太田町には、令和7年度から週2日テゴス職員が駐在し、イノシシやシカ、クマなどの対策の指導や講習会の開催などの活動を行っています。

対策にお困りの人はお気軽にご相談ください。

●問い合わせ先  
産業観光課内 ☎208-1973

## 山県警察署からのお知らせ

山県警察署 ☎22-0110

特殊詐欺・SNS  
型詐欺にご用心！



令和7年中、広島県内で

特殊詐欺 被害総額 26.3億円

SNS型投資詐欺・ロマンス詐欺

被害総額 37.8億円

◆以下に該当する人は要注意！◆

① SNSグループに加入して投資の勉強をしている

詐欺の犯人が著名人や投資の先生を騙っている！

② 短期間で利益を獲得することができた

偽アプリを使って利益が出ているように見せかける！

③ 振込先が個人口座、振込の度に口座が変わる

投資話が本当であればこのようなことはあり得ない！

④ 出金のために手数料がかかると言われた「失敗した」と何度も手数料を要求する

手口



# 令和8年度 安芸太田町健診事業



## ● 集団健診（山ゆり健診）

申込者には、5月上旬に「健診のお知らせ」を送付していますので、ご確認ください。

## ● 個別健診（人間ドック・サックと健診）

申込者には、5月中旬に受診日を記載した「決定通知書」を送付しますので、ご確認ください。

※今年度より、「集団健診（山ゆり健診）」は紙の問診票が廃止となり、WEB問診になりました。申込者は同封のチラシを確認し、事前に入力をお願いします。入力が難しい人は、お手伝いをしますので、健康福祉課へお越しください。

● 問い合わせ先  
健康福祉課  
☎22-0196



## 集団健診（山ゆり健診）

健診日	健診会場	受付時間
5月26日(火)	修道活性化センター	9時～11時
5月27日(水)	筒賀小学校体育館	8時～11時
5月28日(木)・29日(金)	戸河内ふれあいセンター	8時～11時
5月31日(日)・6月1日(月)・2日(火)	加計体育館	8時～11時 (日曜のみ9時～)

# ペットの飼い方セミナー



犬、猫は近所の迷惑にならないように飼いまじめています。飼う犬には狂犬病予防法によって、次のことが義務付けられています。

## ● 狂犬病予防注射を受けさせること

毎年、狂犬病予防注射によって、愛犬が狂犬病にかかることを予防し、加えて人への感染を防ぐことができます。

予防注射を受けて獣医師から注射済証を受け取った場合は、市町窓口において、注射済票の交付を受けてください。

※狂犬病予防注射の集合注射を次のとおり実施します。

町へ犬の登録をされている飼い主へ別途通知しますので、会場などについてはそちらをご確認ください。

戸河内 筒賀地区	5月22日
加計地区	5月28日・29日

## ● 市区町村に登録すること

登録をすることで、どこの地域に何頭の犬がいるかがわかり、狂犬病が発生したときにまん延を防ぐ第一歩になります。犬を飼い始めるから30日以内に登録をする必要があります。

登録することで、「鑑札」が交付されます。また、引越などで住所が変わった場合も届け出が必要です。

● 登録手数料：3,000円

## ● 犬に鑑札と注射済票をつけること

「鑑札」はその犬が登録されている犬であること、「注射済票」はその犬が注射をきちんと受けていることの証明になります。

● 注射済票交付手数料：550円

● 問い合わせ先／税務住民課 ☎22-2114



# 地域包括支援センター

から

お知らせ!!

●問い合わせ先 / 地域包括支援センター ☎22-2031

## 認知症カフェ《やさひびがふん》(H)

### 開催のお知らせ

認知症は誰でもなる可能性があります。しかし、地域の皆さんとの関わりを続けることで重症になることを予防できる可能性があります。皆さんと一緒に脳を活性化するためのレクリエーションや、認知症に関する懇談会も行っています。関心のある人はどなたでも気軽にご参加ください。



加計会場	戸河内会場
<ul style="list-style-type: none"> <li>● 名称 / 加計遊ゆうサロン</li> <li>● ところ / 旧加計町商工会館</li> <li>● とき / 毎月第2金曜日 (13時30分～15時)</li> <li>● 費用 / 1000円 (サロン参加費)</li> </ul>	<ul style="list-style-type: none"> <li>● 名称 / だるまサロン</li> <li>● ところ / 安芸太田町地域支援センター (戸河内診療所隣)</li> <li>● とき / 毎月第4水曜日 (10時～11時30分)</li> <li>● 費用 / 1000円 (サロン参加費)</li> </ul>

## ごみの再資源化・削減に取り組みましょう

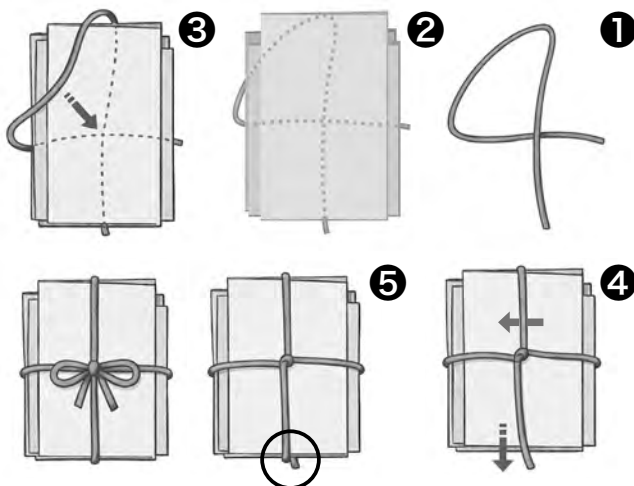
● 段ボールなど資源ごみをひもで簡単にまとめる方法やコツを紹介します。

### 【4の字縛り】

- ① ひもを数字の「4」の形になるように床に置く。
- ② 「4」の形の輪になっていてる部分に、段ボールなどの左上の角が入るように置く。
- ③ 段ボールの右側から出ているひもを、全面にかぶさっている輪に通し、下向きに引っ張る。
- ④ 段ボールの下側から出ているひもの端と、③で下に引っ張ったひもを結び固定する。
- ⑤ 完成です

### 【ここがポイント】

- 最初に作る4の形の大きさは、段ボールの大きさにする。
- 4の交差する部分が段ボールの中心に来るように置くのが目安。
- 結び目は下部分の角を利用して行つとより硬く結べます。
- 段ボールなどは大きいものの中に小さいものを入れ込むようにすると結びも強くなります。



古紙類無料回収ステーションに出されるときなどにご活用ください。

● 安芸太田町ごみ分別五十音事典 LINE公式アカウント



● 問い合わせ先 衛生対策室 ☎23-1120

## 国民健康保険税・後期高齢者医療保険料の税率などが変更になります

### 国民健康保険税

令和8年度の国民健康保険税率は右のとおり決定しました。

※所得の少ない人などについては、これまでと同じく軽減措置があります。



区 分		令和7年度	令和8年度
医療分 (国保加入者全員)	所得割	7.78%	8.35%
	均等割	一人につき 31,900円	一人につき 33,800円
	平等割	1世帯につき 20,700円	1世帯につき 21,800円
	年間限度額	66万円	67万円
後期高齢者 支援分 (国保加入者全員)	所得割	2.83%	3.06%
	均等割	一人につき 11,300円	一人につき 12,100円
	平等割	1世帯につき 7,600円	1世帯につき 8,000円
	年間限度額	26万円	26万円
介護分 (40~64歳)	所得割	2.24%	2.59%
	均等割	一人につき 11,400円	一人につき 12,800円
	平等割	1世帯につき 5,500円	1世帯につき 6,200円
	年間限度額	17万円	17万円
子ども子育て 支援金分 (国保加入者全員)	所得割	—	0.28%
	均等割	—	一人につき 1,200円
	平等割	—	1世帯につき 800円
	年間限度額	—	3万円

### 後期高齢者医療保険料

令和8年度の後期高齢者医療保険料率を右のとおり決定しました。

※所得の少ない人や健保組合などの被扶養者であった人には、軽減措置があります。

区 分		令和8年度
医療分	均等割	55,090円
	所得割	9.93%
	年間限度額	85万円
子ども子育て 支援金分	均等割	1,337円
	所得割	0.25%
	年間限度額	21,000円

### 国民健康保険税

所得基準 (令和7年中の総所得金額等の合算額)	軽減割合
43万円+10万円×(給与所得者などの数-1)以下	7割
43万円+31万円×(被保険者数と特定同一世帯所属者数の合計)+10万円×(給与所得者などの数-1)以下	5割
43万円+57万円×(被保険者数と特定同一世帯所属者数の合計)+10万円×(給与所得者などの数-1)以下	2割

### 後期高齢者医療保険料

世帯内の被保険者と世帯主の令和7年中所得の合計額	軽減割合
43万円+[10万円×(給与所得者などの人数-1)]以下	(医療分) 7.2割 (子ども分) 7割
43万円+(31万円×被保険者数)+[10万円×(給与所得者などの人数-1)]以下	5割
43万円+(57万円×被保険者数)+[10万円×(給与所得者などの人数-1)]以下	2割

低所得世帯にかかる軽減

### 子ども子育て支援金制度について

子ども子育て支援金制度の運営のために、令和8年度から保険税(料)から「子ども子育て支援金」のご負担をお願いすることとなりました。

子ども子育て支援金制度とは、全ての世代や企業の皆さんから支援金を拠出いただき、子育て施策の拡充に充てるもので、子どもや子育て世帯を社会全体で支える制度です。支援金は子どもや子育て世帯を支援する事業の費用に充てられます。

軽自動車税の課税

軽自動車税は、軽自動車など（原動機付自転車・軽自動車・小型特殊自動車・二輪の小型自動車）の主に駐車する場所が安芸太田町内で、4月1日現在に軽自動車などを所有されている人に課税されます（使用の有無は問いません）。

なお、月割課税制度はありませんので、4月2日以降に軽自動車などを廃車された場合でも、その年度分の税金を全額納めていただくこととなります。

また、4月2日以降に取得された場合は、翌年度分からの課税となります。

軽自動車税の減免

安芸太田町では、一定の要件に該当する軽自動車などについては、申請によりその軽自動車税を減免します。

◆身体障害者手帳、戦傷病者手帳、療育手帳などをお持ちの人で、利用する軽自動車などが対象です。減免対象者は、障がいの等級および区分により異なります。

※対象となる軽自動車などは、障がいのある人1人につき1台分に限りです。

※すでに普通車で減免を受けている人は、軽自動車の減免を受けることはできません。

【申請期限】 **5月25日(月)まで**

【減免の範囲】

軽自動車の所有者	運転者	使用の目的
本人	本人	特に問わない
家族	本人	本人（身体障がい者など）の通学、通院、通所、生業などのためにもっぱら使用すること。
本人	家族	
家族	家族	
身体障がい者などのみで構成される世帯の構成員	常時介護者	

※家族とは、本人（身体障がい者など）と生計を一にしている人のことです。



宿泊税を活用した市町への交付金（市町提案事業に対する交付金）が採択されました

広島県において、令和8年度から予定している宿泊税を活用した市町への交付金（市町提案事業に対する交付金）について、3月30日付けで、3事業の採択（内示）を受けました。

①「トレイルヘッドあきおおた」推進事業（仮称）～安芸太田マウンテンライド・ステーション～

交流人口の拡大に向けたサイクリング拠点基本構想の検討や、新たなコース開発、ツアー開発およびガイド育成などに取り組みます。

②三段峡再生事業

三段峡内への多言語化を含めた、説明用QRコードなどの更新および新設を行います。

③神楽体験支援事業

伝統芸能の継承に向けた、神楽団の衣装制作などに対する助成を行います。

●問い合わせ先／産業観光課・道の駅推進チーム

☎28-1961

# 一人ひとりの人権が大切にされるまちづくり

●問い合わせ先／地域協働課 ☎28-2116 加計支所 ☎22-1111 筒賀支所 ☎32-2121

令和8年度 人権啓発キャッチコピー  
「誰か」のことじゃない。

6月1日は

「人権擁護委員の日」です。

人権擁護委員法が施行された6月1日を「人権擁護委員の日」と定め、人権擁護委員が国民の皆さんの相談に応じる存在として各市町村に配置されていることを伝えるとともに、人権尊重の大切さと呼びかける日としています。

## 【人権擁護委員の活動】

- 人権擁護委員は、住民からの相談を受け、人権侵害の防止や解決に努めています。
- 学校や地域団体で人権教室を開催し、人権意識を高めています。
- 特設人権相談所を運営し、住民の人権に関する問題に対応しています。

## 【人権相談所】

◆とき／6月11日(木) 10時～12時

◆ところ／筒賀福祉センター

●インターネットやSNS（LINE）でも人権相談を受け付けています。詳しくは法務省ホームページをご確認ください。



No. 23

## 民生委員児童委員協議会だより

毎年5月12日は、民生委員児童委員の日です

～民生委員児童委員とは～

民生委員児童委員は、厚生労働大臣から委嘱され、本町では現在43人（2人欠員中）の委員が活動しています。

民生委員児童委員は、担当地域で、高齢者や障がいのある人の安否確認や見守り、子どもたちへの声かけなどを行っています。医療や介護の悩み、妊娠や子育ての不安、失業や経済的困窮による生活上の心配ごとなど、さまざまな相談に応じ、必要な支援が受けられるよう、行政や専門機関とのつなぎ役になります。

民生委員児童委員には守秘義務が課せられており、相談内容や個人情報を守られますので、安心してご相談ください。

一人で抱えず相談してね！



●各地区の民生委員児童委員は町公式サイトで確認できます。



永年勤続退任民生委員児童委員表彰（全国民生委員児童委員連合会会長表彰）

6人の元民生委員児童委員が「永年勤続退任民生委員児童委員表彰」を受賞されました。

## 【被表彰者】

- 道教多美子さん どうきょう たみこ
- 的場 一秋さん まとば かずあき
- 杉中 正秋さん すぎなか まさあき
- 齊藤たえ子さん さいとう たえこ
- 栗栖 芳秋さん くりす よしあき
- 二見 信代さん ふたみ のぶよ



この表彰は、民生委員児童委員を前年度11月30日をもって退任され、かつ在任期間が通算15年以上の人に對し贈られ、多年にわたり社会福祉の増進に貢献された功績を称えるものです。

受賞されました皆さんへお祝い申し上げますとともに、長年にわたる福祉向上のためのご献身に心より感謝申し上げます。

●問い合わせ先 地域協働課 ☎28-2116

# 「令和8年度環境・健康募金」と「公衛協会費」にご協力をお願いします



安芸太田町公衆衛生推進協議会は、各地区から選出された推進委員を中心に、町民の「環境」と「健康」をコミュニティで守るために組織されており、地域社会の健全化を目指して活動しています。

## 募金の趣旨

昭和35年に広島市で開催された公衆衛生大会において、4月7日を「健康感謝の日」と定め、それ以来毎年募金活動が実施されています。

集められた募金は、広島県各市町や環境保健協会に配分され、地域の公衆衛生活動のために使われます。

(目標額：1戸／300円)

## 公衛協会費

安芸太田町公衆衛生推進協議会では、募金と合わせて、当協議会の運営のため、会費を集めさせていただきます。

(1戸／200円)



## 募金・会費の使われ方

集められた募金・会費は、主に次の事業に使っています。

- ごみ集積箱設置・回収補助事業 (設置・改修費の1/2、8万円を上限。集積場所1箇所につき1回限り)
- ※申請が必要です。
- 一斉清掃に対する補助
- ごみ分別PR事業 (転入世帯に対する指定ごみ袋の配布)
- 環境・健康標語コンクール (参加小学校への寄贈品、生徒への参加賞、優秀作品での啓発用幟旗作成)
- 健康づくり推進講演会の開催など

「環境・健康募金」と「公衛協会費」にご理解とご協力をお願いします。

●ごみ集積箱補助事業



●健康づくり推進講演会



●標語コンクール幟旗



●問い合わせ先

〈事務局〉 税務住民課  
0208-2114

# 消防団の活動紹介

## 4月11日 防災学習会

昨年、広島県が主催となり、県内の女性消防団員を対象に、防災イベントや災害時などに防災活動のリーダーとして活躍する人材を育成するための研修が実施され、本町消防団員も受講しました。

その研修で習得したスキルを活用し、4月11日に町女性連合会総会内で防災学習会を実施しました。

学習会では、避難時に備えて防災荷作りを考えるとともに、いざという時、自分にとって何が必要なのかを考える「防災グッズ選び」を実施し、防災グッズを共有する際、大変盛り上がりました。





しますえ とおる  
**島末 透 隊員**

## ●自己紹介をお願いします！

広島市安佐南区出身の島末透です。前職では、広告代理店で営業職をしていました。

人との対話が大好きで、それだけに今まだボツンと一人暮らしに人寂しさも感じております。(笑)

## ●どこでどんなことするの？

配属先は、5月にオープンする「温井ダム」を中心とした観光センター「温井アウトドアフィールド」です。湖面を利用したウォーターアクティビティの案内やダムツアーなど行っています。そこで地元の食材と美味しい水を使ったDai-Cha(ダムチャ)と名付けた蒸籠蒸しと野草茶の定食料理をご提供し、おもてなしできるよう日々勉強中です！



まつしげ こうじ  
**松重 浩司 隊員**

## ●自己紹介をお願いします！

山口県宇部市出身の松重浩司です。今年で44歳になります。

以前より林業の研修や仕事などで安芸太田町の皆さんにはお世話になっていました。

## ●どこでどんなことするの？

配属先は、一般社団法人安芸太田町自伐型林業を推進する会です。環境負荷を最小限に抑えた森林整備や管理の方法を元にして、持続可能な森づくりを学び実践します。

環境に配慮した森づくりをしたいけれど自分でやるのは難しい、と考えておられる山主の受け皿のひとつになることが目標です。ぜひ一緒に山に入りましょう！よろしくお願います。



ふじおか たくみ  
**藤岡 拓見 隊員**

## ●自己紹介をお願いします！

広島市出身の藤岡拓見です。33歳です。

趣味は、散歩と読書です。スポーツは高校まで卓球をやっていました。

## ●どこでどんなことするの？

配属先は、加計支所です。キハ58保存のための修繕と地域活性化を行っていきます！ただ修繕するだけではなく、地域のひととたくさん関わり町の活性化もしていきたいと思っています。

安野花の駅公園を「キハ58」をきっかけに地域の活性化だけではなく季節問わず足を運びたいと思っています。見える場所にしていきます。



地域商社あきおおたで活動されていた中村隊員が、3月末で任期満了を迎えました。3年間ありがとうございました！



## 中村さんあいさつ

今後町内で仕事をしているので、見かけた際にはお声がけいただけると喜びます。引き続き、もりみんグッズの制作もするのでお楽しみに！



今年度もがんばります！

## 出張販売行ってきました♪

とごストアでは、買物支援と店舗の周知を目的に、地域の集まりごとの場に出張販売を行っています。

4月は松原サロン・殿賀・安野地区の100歳体操に合わせ、出張販売に行ってきました。集会や体操の後に皆さんでワイワイ買い物を楽しんでいただきました♪

地域の人からは、  
●もりがが使える出張販売は便利じゃねー

●生鮮がおいしそうなのがあるねー  
●チャージができるところがいいねー  
●安野から遠いけどお店に行ってみてみた

いねー  
など、うれしいお声もいただきました。実際に店舗に足を運んでみてください！いね♪お待ちしております！



## レンタルスペース情報♪

4月初旬、新しいレンタルスペースの活用として子どもを対象に「プログラミング体験講座」を試験開催しました。

今世間をにぎわす「AI」とまではいきませんが、パソコンを使ってゲームつくり挑戦！

自分が作ったプログラムでキャラクターが動く姿に、みんな達成感を感じていました♪



とごうちストアでは、レンタルスペースを準備していますので、気軽に活用してください！



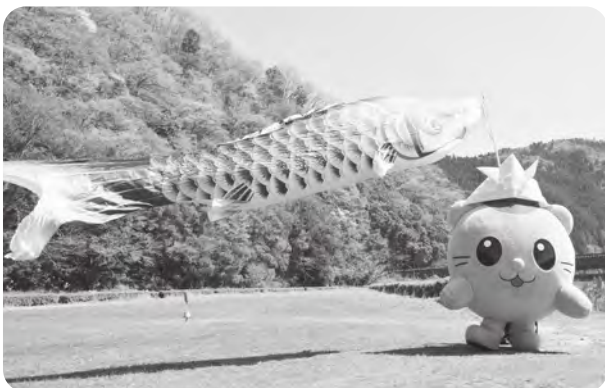
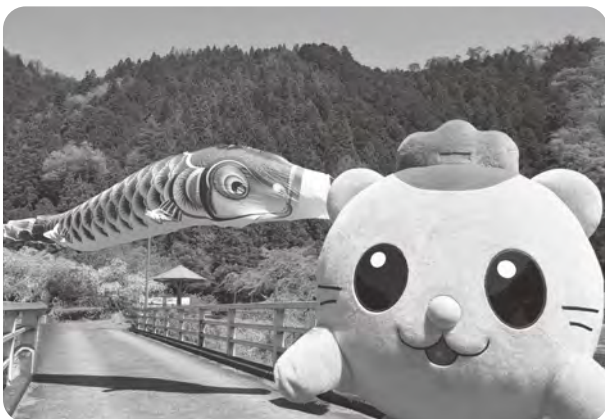
## ぶらもり 第8弾

5月5日はこどもの日！もりみんも大きなこいのぼりを用意してもらったみん♪

かぶっている兜は大きな画用紙を折って作ってもらい、こいのぼりはご家庭で使われなくなっていたものをもりみんのために用意してもらいました！

青空と新緑をバックにこいのぼりも豪快に泳いでおり、季節のイベントを存分に楽しめました。

実はもりみん、5月25日が誕生日なんだみん！だから5月はなんだかわくわく♡  
誕生日は何をしようかな？みんなも一緒にもりみんの誕生日をお祝いしてね♪



# 学校だより

各学校からのお知らせや子ども達の様子を「学校だより」として掲載しています。

今月は、筒賀小と加計中からの「学校だより」です。

## 筒賀小より 「気づき 考え 行動する」 児童の育成を

校庭の桜は、例年になく、満開の期間が長く、一週間以上も愛でることができた4月上旬でした。水仙の花も、桜に負けまいと、満開に咲き誇り、校庭を華やかに彩ってくれています。

さて、新年度がスタートしました。子ども達が安心して、自分らしく輝き、可能性を十分に伸ばしていけるよう、今年度も教職員一同、取り組んでまいります。

今年度は、学校教育目標を「気づき 考え 行動する」としました。

これからの複雑化する社会を生き抜くために、自ら考え、判断し、行動するというたくましさや主体性、そして、何事もまずはやってみる、行動する。また、他者との関わりを通して自己を成長させることができる児童の育成をめざしています。

また、今年度は完全複式学級でもありますので、「気づき 考え 行動する」場面は、たくさんあるかと思えます。成長のチャンスでもありますので、しっかり子ども達を全教職員で支援してまいります。引き続き、どうぞよろしくお願いいたします。



## 加計中より 新年度のスタート

4月8日、就任式と始業式を行いました。

就任式では、3年生の佐々木秋歌さんが、「加計中学校の生徒は一人一人の個性が豊かで、何事も楽しむ力を持っています。今年は、一人一人が日常の小さな目標をもって輝くことを目指して頑張ろうと思っています。これからよろしくお願いいたします。」と新たに着任された先生方に生徒歓迎の言葉を伝えました。

春休み中は静かな学校でしたが、生徒の声が響くと学校全体が活気を取り戻したようでした。

給食を食べ、午後からは入学式の準備を行いました。

生徒の元気な姿を見ることができ、新たなスタートを気持ちよく切ることができました。



### 〈筒賀保育所・小学校合同運動会〉

と き／5月9日(土) 8時50分～11時30分

ところ／筒賀小学校グラウンド ※雨天順延

### 〈戸河内小学校運動会〉

と き／5月23日(土) 8時45分～11時30分

ところ／戸河内小学校グラウンド ※雨天順延

### 〈加計中学校運動会〉

と き／5月16日(土) 9時30分～13時30分

ところ／加計中学校グラウンド ※雨天順延

### 〈安芸太田中学校体育祭友笑祭〉

と き／5月16日(土) 9時15分～12時

ところ／安芸太田中学校グラウンド ※雨天順延

# かわいがられ 地域貢献できる人材の育成

## 入学式

4月6日、多くの御来賓にご臨席を賜り、第78回入学式を挙行了しました。

今年度も安芸太田町の中学校に加え、広島県内外から計40人の生徒が入学しました。

これから、加計高校でなければ体験できないさまざまな活動に積極的に挑戦し、多くの人との関わりの中で、成長してくれることを期待しています。



## 花いっぱい運動

4月10日、生徒会清美委員会の企画で、町内に花を届ける「花いっぱい運動」を行いました。

清美委員を中心に昨年度3月から準備を始め、全校生徒で町内各所に配布しました。

この花を見て、町全体が笑顔になっていただければと思います。



安芸太田町のみなさまへ

●サービス提供エリアであっても、利用できない場合があります。エリアについては、下記までお問い合わせください。

【お申し込み・お問い合わせ】NTT西日本



**0120-116116**

【受付時間】午前9時～午後5時 土曜・日曜・年末年始12/29～1/3を除きます。

◎携帯電話からも通話できます。電話番号をお確かめのうえ、お間違えないようお願いいたします。



広告

(FTTHアクセスサービス) **お申し込み受付中!**

「コラボ光」も利用可能です。

- 「コラボ光」をお申し込みの際は、各光コラボレーション事業者へお問い合わせください。
- 各コラボレーション受付窓口でお困りごとがあった場合でもお気軽にお電話ください。

審査 26-48



### お菓子作り

私は日本に住んでから、日本の料理にとっても感心しています。日本の味はとても繊細で、日本料理はとてもおいしいです。



私はお菓子作りや料理に日本の味、例えば、梅、ゆず、抹茶、きな粉、わさび、味噌などを使うのが好きです。

日本食も好きですが、故郷の食べ物、特にイラン料理が時々恋しいです。サフラン、ローズ、ピスタチオとカルダモンの素朴な香りが恋しくなります。

私は日本とイランの味を両方使って、それぞれの要素をブレンドした料理の実験を楽しんでいます。それで、最近作ったお気に入りのお菓子は、抹茶ローズロールケーキです！抹茶が自然の味がするという意見からアイディアの発想になり、抹茶はお花（バラ）との相性がいいかと思い、作ってみました（笑）。

そのレシピを皆さんにも紹介したいと思います。皆さん、よかったら作ってみてね！

### Matcha Rose Roll Cake Recipe / 抹茶ローズロールケーキ レシピ

#### Cake / ケーキ:

- 6 eggs  
卵 6個
- 175g granulated sugar  
グラニュー糖 175g
- 1/4 tsp vanilla  
バニラ 小さじ1/4
- 110g plain flour  
小麦粉 110g
- 1 tbsp baking powder  
ベーキングパウダー 大さじ1
- Pinch of salt  
塩 少々
- 1 tbsp matcha powder  
抹茶粉末 大さじ1

#### Rose cream for the middle / 中のローズクリーム:

- 350ml whipping cream  
生クリーム 350ml
- 30 grams icing sugar  
粉砂糖 30g
- 1 tsp vanilla  
バニラ 小さじ1
- 1 tbsp rose water  
ローズウォーター 大さじ1

#### ●作り方:

1. ミキサーを使って、卵、砂糖、バニラを3~5分間混ぜ、ふんわりするまで泡立ってます。
2. ふるった小麦粉、ベーキングパウダー、塩、抹茶粉末を加えます。ゴムベラで混ぜ合わせます。
3. トレイにクッキングペーパーを敷き、ケーキ生地を注ぎ入れます。180℃で15分焼きます。
4. 焼き上がったら、オープンから取り出し、温かいうちにケーキを優しく巻きます。これによりケーキは巻きの形になります。ケーキを冷蔵庫に入れ、冷やします。
5. ケーキを冷やしている間に、クリームを作ります。クリーム、粉砂糖、バニラ、ローズウォーターを混ぜ、泡立ってます。
6. ケーキが冷えたら、そっとほどき、クリームを均等に塗り、優しく巻き戻して冷蔵庫で冷やします。
7. ケーキを切ります。さらにクリーム、バラの花びら、粉砂糖、またはお好みの飾りをのせます。紅茶と一緒に召し上がってください。

#### ●注意メモ:

- 私は30cm×30cmのトレイを使用しましたが、大きさは少々違って大丈夫です。
  - クリームの中のローズウォーターはほかの味に変えることもできます。（ちなみにローズウォーターはインターネットで購入できます。）
- お好みで抹茶粉末の量を調節できます。

**皆さん、よかったら作ってみてね!**

# 図書館 だより

本館 川・森・文化・交流センター内2階 ☎22-1213

筒賀分室 筒賀ふれあいプラザ内 ☎32-2601

戸河内分室 地域支援センター内 ☎28-1966



〈ホームページ〉 <https://www.iu.licsre-saas.jp/akiota/>

## 読んでミソサイ新刊案内

『1冊目に読みたい小説の書き方の教科書』  
『AIと生きる』  
『もっと楽しく！すぼらガーデニング』  
『大人の脳が元気になる！音読』  
『DIYでキャンピングカーを作る』  
『きくらげ幸せレシピ』  
『月がきれいな夜に、  
誰かに思い出してほしかった』(小説)  
『明日、あたらしい歌をうたう』(小説)  
『ピバリウム』(小説)  
『青天』(小説)

一般書



『なるほど！日本』  
『犬でおぼえるゆるかわ日本史』  
『なぜなに子ねこといぬ博士の  
宇宙ーやさしくこたえる宇宙のハテナ』  
『謎解きの国の旅』(読み物)  
『科学探偵VS.死霊の学園祭』後編(読み物)  
『透明な罪』(読み物)  
『たけのこのびのーび』(絵本)  
『ゴリラのはなくそ』(絵本)  
『やきゅうのずかん』(絵本)

児童書



本館月末休館日 5月29日(金)

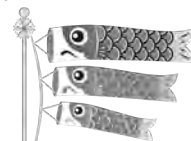
## 「ボランティアのためのおひざ にだっこのおはなし会」講座

### 参加者募集

とき／5月20日(水) 10時～11時30分

ところ／川・森・文化・交流センター  
1階和室

- 定員／10人
- 申込締切／5月19日(火)  
(定員になり次第、締め切ります)
- 申込方法／安芸太田町立図書館(本館)  
カウンターまたは、電話にて。



## 移動図書館やまびこ号運行日



5月12日(火)・13日(水)  
14日(木)・15日(金)

## 本館 おはなし会

☆おひざにだっこのおはなし会  
5月22日(金) 11時～

☆えほんのもり おはなし会  
5月23日(土) 10時30分～

体育協会から  
のお知らせ

## 第11回安芸太田町ゴルフ協会主催ゴルフ大会 (第51回広島県民スポーツ大会ゴルフ競技地区予選大会)

とき

6月21日(日)

ところ

千代田ゴルフ倶楽部



- 申込先／安芸太田町ゴルフ協会事務局(広藤忠幸)  
〒731-3501 安芸太田町大字加計5342番地1 FAX22-1109
- 大会要項／町公式サイトをご覧ください。
- 主催／安芸太田町ゴルフ協会(安芸太田町体育協会ゴルフ部)



## 粗大ごみ収集日

5月25日(月)	粗大ごみ②区域
	下本郷・上本郷・下田吹・上田吹・吉和郷・遊谷・戸河内土居・打梨・那須・横川・柴木・川手・梶ノ木・板ケ谷・松原・小板 ※打梨・那須・横川は電話
6月8日(月)	粗大ごみ③区域
	平見谷・猪山・温井・至誠・尚志・丁川・神田町・新町・古市・空条・本町・東旭町・西旭町・天神町・巴町・道の口・滝本・加計土居・上山・見入ヶ崎・上原・鮎ヶ平・殿賀・浄善

※粗大ごみ集積場所に出してください。(一般のごみ集積場所と異なる場合があります。)

※①～④は「ごみ収集カレンダー」に記載されている収集区域です。収集区域によって収集日が異なりますので、お間違えのないようお願いいたします。

## 広島県が行うHIV抗原抗体・梅毒検査・肝炎ウイルス無料検査日程のお知らせ

検査は事前予約が必要です。問い合わせ先にご連絡ください。

◇検査日時

**5月11日(月)・6月8日(月)**  
13時～15時

◇検査場所

広島県庁 農林庁舎1階相談室  
(広島県西部保健所 広島支所内)

●問い合わせ先

広島県西部保健所広島支所 保健課  
保健対策係 ☎082-513-5521

## 来月の発送日

来月の発送は6月5日(金)を予定しています。変更の場合は、無線放送でお知らせします。



## し尿収集日

5月	18日(月)	小板・松原・板ケ谷・川手・柴木・梶ノ木・横川
	19日(火)	宇佐・澄合・早木・芦杉・黒峠
	20日(水)	修道
	22日(金)	津浪・筒賀東区
	25日(月)	附地・光石・坪野・上久日市・下久日市
	26日(火)	天神町・巴町・道の口・本町・東旭町・西旭町・古市・新町・神田町・空条
	27日(水)	上殿一円・筒賀(東区を除く)
	29日(金)	程原・津都見・船場・来見
	6月	1日(月)
2日(火)		鵜渡瀬・木坂・山崎・上調子
3日(水)		見入ヶ崎・遅越・辻ノ河原・香草
5日(金)		上本郷・吉和郷・打梨・那須
8日(月)		遊谷・戸河内土居・下本郷・田吹・寺領一円・月の子・杉の泊・穴袋・草尾
9日(火)		加計土居・滝本・温井・猪山・平見谷
10日(水)		丁川・田之原・穴阿・川登・勝草
12日(金)		小板・松原・板ケ谷・川手・柴木・梶ノ木・横川
15日(月)		宇佐・澄合・早木・芦杉・黒峠

※し尿くみ取りに関するお申し込み・お問い合わせは

(株)クリンプロ フリーダイヤル **0120-32-9026**  
へお願いします。

※日程どおりに収集できない場合があります。

**地域を元気にする  
取り組みにも  
役立てられる調査です**

令和8年  
6月1日

全国すべての事業所・企業が対象です。

# 経済センサス

## 活動調査

経済の  
国勢調査

① 総務省・経済産業省・都道府県・市区町村

# 5月号カレンダー

(安芸太田町内で開催される行事などを掲載しています)



日 月 火 水 木 金 土

10	11	12	13	14	15	16
		お酒の悩み相談会	新道の駅新規出店者 募集説明会 (P.8)			安芸太田中学校 体育祭 (P.26)
17 家庭の日 青少年の日	18	19 食育の日	20	21	22	23
	ペットポトル	お酒の悩み相談会	ボランティアの おひざにだっこのおは なし会講座 (P.29)		おひざにだっこのお はなし会 (P.29)	戸河内小学校運動会 (P.26)
24	25	26	27	28	29	30
	古紙・布	お酒の悩み相談会	やすらぎカフェ(戸河内) 10:00~11:30 (戸河内だるまサロン)	被爆体験伝承者講演会 (P.2)	太田川総合開発事業 現地調査内容報告会 (P.6)	太田川総合開発事業 現地調査内容報告会 (P.6)
31	6/1	2	3	4	5	6
山ゆり健診 (P.18) (加計体育館)	もりみん誕生日  粗大ごみ (P.30)	お酒の悩み相談会 山ゆり健診 (P.18) (修道活性化センター)	山ゆり健診 (P.18) (筒賀小学校体育館)	山ゆり健診 (P.18) (戸河内ふれあいセンター)	山ゆり健診 (P.18) (戸河内ふれあいセンター)	
	ペットポトル	お酒の悩み相談会 山ゆり健診 (P.18) (加計体育館)		移動型スラブ教室 (P.14)		
7	8	9	10	11	12	13
	粗大ごみ (P.30)	お酒の悩み相談会		移動型スラブ教室 (P.14)	やすらぎカフェ(加計) 13:30~15:00 (お茶の間サロン遊ゆう)	



安芸太田中学校



筒賀小学校



加計中学校



戸河内小学校



加計小学校



初めての  
**誕生日**  
満1歳の誕生日  
おめでとうございます。



いとうえ なる  
**井上 楠琉**ちゃん  
【中三谷】  
わっちゃんの事が大好きな  
楠琉ちゃん  
これからも兄弟仲良く、あく  
あく元気に大きく育ってね！



やまね いおり  
**山根 伊織**ちゃん  
【下本郷2班】  
1歳の誕生日おめでとう！  
これからもお姉ちゃんたちと  
仲良く元気に過ごそうね！

※掲載にあたっては保護者  
のご了解を得ています。