



広報

# 安芸太田

5

No. 200

令和3(2021)年 5月号

## 目次

- ②町長コラム 町長の部屋
- ③新型コロナワクチン接種 ④中期財政運営方針
- ⑥(仮称)広島西ウインドファーム事業
- ⑧防災無線アプリ・電話応答サービス運用開始
- ⑨各種補助金のご案内 ⑩高等学校等通学費補助  
若者支援制度、広島県民ゴルフ選手権大会優勝
- ⑪障害者委託訓練生募集、深入山搜索救助訓練
- ⑫安芸太田町議会議員一般選挙結果、軽自動車税
- ⑬安芸太田町国民健康保険
- ⑭安芸太田町人事行政の運営等の状況
- ⑮組織機構改革、人事異動
- ⑯安芸太田町役場組織図
- ⑰地域商社あきおた通信
- ⑱地域おこし協力隊だより、集落支援員だより
- ⑳地域おこし協力隊員活動報告会
- ㉑消費生活ホットライン、GO!GO!加計高通信
- ㉒みんなの国民年金 ㉓人権
- ㉔民生委員児童委員協議会だより  
つくってみようマイナンバーカード
- ㉕介護保険 ㉖地域包括支援センター  
ごみの分別にご協力をお願いします
- ㉗おしらせ ~Information~
- ㉘国際交流だより ㉙図書館だより
- ㉚当番医、今月の納税等、月例ウォーキング  
し尿収集日、粗大ごみ収集日程
- ㉛入学式、初めての誕生日



## 新型コロナウイルスのワクチン接種

はしもと 橋本 ひろあき 博明

新型コロナウイルスの「第4波」について不安が広がる中、町では4月19日より医療従事者を対象にワクチンの優先接種を始めています。

本町では、限られたワクチンを有効に使うために、基本的には①皆様に予約をしていただき、②病院・診療所にてワクチンを接種していただく予定であり、その順番は①医療従事者、①65歳以上の人、②基礎疾患を有する人、高齢者施設等で従事されている人、③60～64歳の人、④それ以外の人、としています。

現在、本町においては①医療従事者の次の段階、①65歳以上の人のワクチン接種に向けて、予約の受付を始めたところです。

このワクチン接種により、コロナ禍が収束することを心から期待していますが、一方で本ワクチンの接種は強制ではないことも付言しています。

本ワクチンは発症の予防と重症

化の予防については有効性が確認されていますが、感染予防については十分な確認ができていません。他人にうつさないために、皆が受けなければならぬといった風潮が広まってはならないと思います。また、どんな予防接種にも副反応があります。

本ワクチンの場合も、多くは数時間から数日経てば治まっているようですが、今回のワクチンはメッセンジャーRNAワクチンという新たなタイプでもあり、その長期的な影響が十分解明されているわけではありません。できる限り早い対応が求められる中で、現時点でのベストな方策として国が用意したものです。効果と副反応の発生頻度をご理解いただきながら、また国内の感染状況も参考にしながら、接種の判断をしていただきたいと思います。

なお、ワクチンを接種したからといって100%感染しないわけではありません。これまでどおり

3密を避けるなど、感染予防に留意した日常生活を送っていただき、町民同士思いやりを持ちながら、この危機を乗り越えていきましょう。

コロナ感染者の重症率・死亡率

	重症化率	死亡率
10代	0%	0%
20代	0.03%	0.01%
30代	0.09%	0.01%
40代	0.54%	0.10%
50代	1.47%	0.29%
60代	3.85%	1.24%
70代	8.40%	4.65%
80代	14.50%	12.00%
90代	16.64%	16.09%

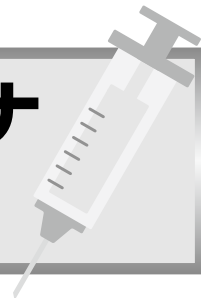
厚労省ホームページより

ワクチン副反応の比較

副反応	ファイザー社 ワクチン	インフルエン ザワクチン
37.5度以上の 発熱	3.3%	3.1%
接種部位	赤くなる	13.8%
	痛み	92.4%
	腫れ	12.4%
	熱をもつ	12.6%
倦怠感	23.1%	19.0%
頭痛	21.3%	14.1%

厚労省資料より

# 65歳以上を対象とした新型コロナワクチン接種がはじまります!



65歳以上を対象とした、ワクチン接種がはじまります。

ワクチンの接種は任意です。効果としては感染症の発症予防に有効とされています。

4月19日頃に対象者へクーポン券を送付しているため、接種を希望される方は必ず中身を確認し、紛失しないよう注意してください。

## ①接種スケジュール

ワクチンの入荷に応じて予約を受け付けています。

予約枠が上限に達した場合は、無線放送でお伝えします。全ての方に接種できる量が入荷しますので、安心してお待ちください。

●接種開始日：5月17日(月)から

※高齢者施設の入所者には先行接種を開始しています。



## ②予約方法

お手元にクーポン券を準備し、以下の方法で予約してください。

※予約後は、クーポン券に接種日時と場所をメモしてください。

※予約の締切りはありません。予約受付は必ずできますので、焦らず、ゆっくりご対応ください。

### (1) 電話で予約する (受付時間：平日9時～17時)

安芸太田町コロナワクチン予約センター

TEL:082-262-7260

### (2) Webで予約する (24時間受付)

<https://jump.mrso.jp/343684/>

★Web予約なら忘れ防止メールが届きます。



#### 【予約時に必要な情報】

- |         |      |
|---------|------|
| ○接種券番号  | ○住所  |
| ○生年月日   | ○性別  |
| ○氏名     | ○連絡先 |
| ○接種希望場所 | ○希望日 |

### ◎聴覚障がいの方専用FAX (受付時間/平日9時～17時) FAX:0826-22-0686

#### 【接種できる医療機関】

- 安芸太田病院    戸河内診療所    落合整形外科内科

※入院中・入所中の方を除き、ワクチンは住民票のある市町村(住所地)で受けます。

住所地以外でのワクチン接種については、居住地の窓口で相談ください。

## ③ワクチン接種

#### 【当日の持ち物】

- クーポン券    予診票(1回につき1枚)    本人確認書類(運転免許証、健康保険証など)

※当日、クーポン券がないと接種できません。

※現在、何かの病気で治療中の人は、事前にかかりつけ医に接種判断の確認を行ってください。

ワクチン接種のためだけの事前受診は必要ありません。普段の定期受診の際にご相談ください。

※ワクチンは肩付近に打つため、必ず肩を出しやすい服装でお越しください。

## ④2回目のワクチン接種

2回目は、1回目の接種から3週間後にすみやかに接種してください。1回目の接種後、改めて予約を行ってください。

●問い合わせ先/健康福祉課(保健部門) ☎22-0196

# 令和7年度までの中期財政運営方針を策定しました

## ○策定の趣旨

新型コロナウイルス感染症の影響による経済の低迷に伴う町税収入の減少や、社会保障関係費の増加、公債費の高止まりのほか、「新たな日常・生活様式」に向けた対応など、さまざまな情勢が不透明な状況にある中で、町の長期総合計画に掲げる「目指す姿」豊かさあふれつながらひろがる「安芸太田」の実現を支えるところにも、将来において、持続的なまちづくりの形成・維持に向けた取り組みを着実に進めることができる財政運営を行うっていくため、令和7年度までの向こう5年間における中期財政運営方針を策定しました。

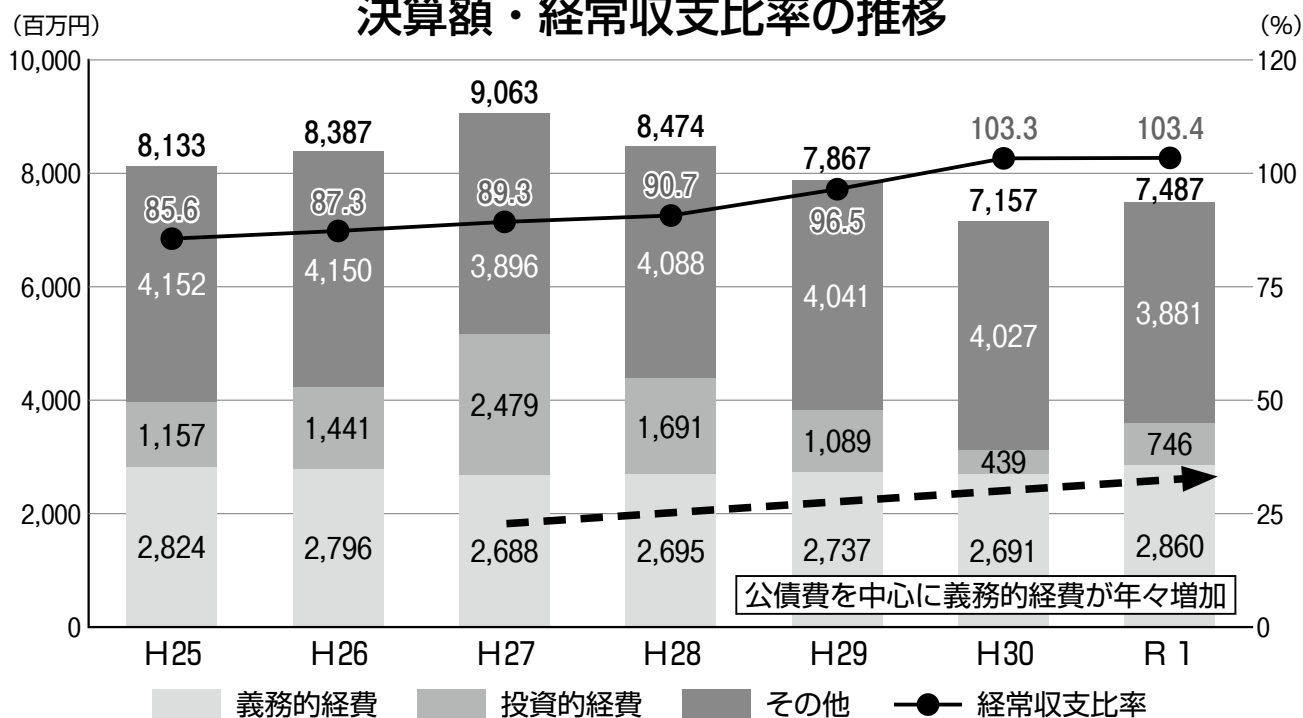
## ○本町の財政状況

本町の財政状況は、歯止めのない人口減少により、町税収入が右肩下がりで減少している中で、歳入全体の約半分を占める地方交付税に対する合併特例措置が令和元年度で終了したこと、さらには、近年の学校統廃合などの大型公共事業に伴う大規模な起債償還に対応する公債費の増加等をうけて、やむなく町の貯金にあたる財政調整基金を取り崩しながら歳入不足を補うなど、大変厳しい財政運営を行わざるを得ない状況にあります。

## 本町の財政状況（一般会計）

◆令和元年度決算額	74億87百万円
(参考) 直近3か年平均	75億 4百万円
◆町債残高（令和元年度決算時）	113億70百万円
◆基金残高（令和元年度決算時）	40億61百万円
うち財政調整基金	21億70百万円

## 決算額・経常収支比率の推移



- 経常収支比率…地方公共団体の財政構造の弾力性を判断する指標で、人件費、扶助費、公債費など毎年度経常的に支出される経費に充当された一般財源の額が、地方税、普通交付税など毎年度経常的に収入される一般財源等に占める割合
- 義務的経費…人件費、扶助費及び公債費からなる経費
- 投資的経費…道路・橋りょう、公園、学校、公営住宅の建設等社会資本の整備に要する経費



# 中期財政運営方針の概要

【計画期間】令和3年度から令和7年度（5年間）

【財政運営目標】

**目標1：将来負担比率<sup>(※)</sup>を令和元年度に比べ10%の縮減を図ります。**

- 持続的な町政運営の実現に必要な施策を安定して推進していくためには、将来負担（町債残高や債務負担行為に基づく支出予定額など）の軽減を図る必要があります。  
そのため、将来負担の主要な要素である町債の発行額を適切にマネジメントすることにより、今後5年間で将来負担比率を10%縮減します。

※将来負担比率：町の実質的な負債に当たる将来負担額を「標準財政規模」に対する割合で示したもの

**目標2：経常収支比率を7年後に100%を下回る水準へと目指します。**

- 経常収支比率は、財政構造の弾力性を示す指標であり、現状として100%を超えていることから財政構造の弾力性がないことを鑑み、本方針による取組によって、まずは100%を下回る水準に可能な限り近づけ、7年後（令和10年度）に100%を下回ることを目指します。

**目標3：財政調整基金を10億円以上の残高で維持します。**

- 今後5年間の財政運営にあたっては、公債費の増加に加え、税収減など、大変厳しい財政状況が予想され、必要に応じた財政調整基金の取崩しを行う一方で、大規模災害の発生や新たな社会変化への備えとして、毎年度の当初予算編成時において、10億円以上の残高を維持します。

**参考指標：実質的な町債残高を25億円未満に縮減します。**

- 臨時財政対策償還分を除く実質的な町債残高は、将来負担比率に大きな影響を与える主要な要素であることから、本方針期間中において25億円未満の残高に縮減していきます。

## 計画期間の財政収支推計による財政運営目標の推移

財政運営目標	令和3年度	令和4年度	令和5年度	令和6年度	令和7年度	計画による目標水準等
将来負担比率 (%)	58.0	56.0	54.5	53.0	52.0	令和元年度 (62.4%) より10%縮減
経常収支比率 (%)	106.9	105.6	105.5	105.6	105.6	令和10年度に目標達成見込 (97.8%)
財政調整基金残高 (百万円)	1,832	1,601	1,391	1,219	1,090	10億円の残高を維持
実質的な町債残高 (百万円)	2,900	2,769	2,683	2,607	2,437	25億円未満の残高に縮減

### 歳出における取組みの柱・ポイント

- 事業の選択と集中による成果志向の行政運営の徹底
- エビデンス（施策の有効性を検証した実証結果）に基づく効果的な政策形成と事業の推進
- 後年度財政負担の軽減（公債費等の抑制等）
- 人件費の適正管理
- 投資的事業の適正なる執行管理
- 特別会計・企業会計の経営健全化

### 歳入における取組みの柱・ポイント

- 町税収納率の維持向上
- 新たな財源確保に向けた取組みの推進
- 基金の効果的な活用
- 受益者負担の適正化

※詳しい内容については、町のホームページをご覧ください。

# (仮称) 広島西ウインドファーム事業 意見交換会の開催について

●問い合わせ先  
住民課  
☎28-2116

既にご存知のことと思いますが、坂原地区を中心に、北は立岩山～市間山、南はもみの木森林公園～鷹ノ巣山・冠山に、高さ150mの風車を建設し風力発電を行う計画がたちあがっています。

町としては、必要な情報がそろった段階で、町民に提示しながら議論を深めたいと考えておりましたが、議会は先般の3月定例会において、この計画に対する不同意決議を出されました。

こうした状況を踏まえ、この計画に対する町の方針を整理するために、下記のとおり意見交換会を開催したいと思いますので、ご参加くださいますようお願いいたします。

なお、この意見交換会は、旧筒賀村地域に在住の人を対象とした意見交換会（筒賀財産区に関する計画であるため）と町民全てを対象とした意見交換会と、2回に分けて開催させていただきます。

また、風力発電施設建設に伴い、現時点で地域住民や町において考えられるメリット・デメリットを町でまとめたものを掲載します。（ですので推定も含まれます）

検討の参考にするとともに、ご意見のある方で意見交換会に参加できない人については、メールまたは役場本庁住民課・各支所・出張所に意見箱を設置しますので、自由書式でご提出ください。

◆ご提出メールアドレス／[hiroshima.wf@akiota.jp](mailto:hiroshima.wf@akiota.jp)

◆意見の提出期間／**5月7日(金)～5月21日(金)**

（役場へご持参される場合は、上記期間の開庁日…8時30分～17時15分まで）

記

## (仮称) 広島西ウインドファーム事業意見交換会

※新型コロナウイルス感染症拡大の状況に鑑み予定を変更する場合、無線放送でお知らせします。

旧筒賀村地域に在住の方

●会場／**筒賀福祉センター 2階大集会室**

●日時／**5月14日(金) 18時～20時**

安芸太田町に在住の方

●会場／**戸河内ふれあいセンター ホール**

●日時／**5月15日(土) 18時～20時**



## ◆考えられるメリット

時 期	項 目	内 容	経済効果等
事業期間中	地域振興	地域住民への聞き取りを行い、地域にとって望まれる地域振興策を実施	用途を限定しすぎず、ニーズに応じて柔軟に支出できる地元地区の基金
建設中 (3年と仮定)	地元企業活用	経済産業省の公表水準による工事費は約180億円、その内特に地元企業への発注割合が大きい基礎工事は約80億円と推定	80億円÷3市町(広島市・廿日市市・本町)=26.6億円
	宿泊施設活用	工事期間中、最大で1.5億円/年と推定	1.5億円÷3市町=5,000万円×3年=1.5億円
運転期間中 (20年と仮定)	借地料	風車1基30万円～50万円/年と試算	安芸太田町内へ20基建設と仮定 50万円×20基=1,000万円/年 1,000万円×20年=2億円が財産区へ
	固定資産税	1基あたり350万円/年	350万×20年=7,000万円/基×20基=14億円 町の収入が増えると増収入に対して75%交付税が減額されるため、14億円×25%=3.5億円/20年(毎年1,750万円)に目減り
	林業振興	1級林道規格の林道敷設	林道整備によるアクセス向上、作業効率化
	伐採補償料	公共事業の補償基準や市場情勢を考慮し、伐採単価を協議の上、補償	事業終了後は植栽復旧による回復
	地元企業活用	5名程度の職員が常駐(雇用増)	保守作業

※金額は町試算

## ◆考えられるデメリット

項 目	内 容
筒賀財産区管理計画等との関係性	立岩山ー市間山間は、大半が保護樹林帯に含まれており財産区管理計画に照らすと、防風・防災・自然保護の観点から当該地への建設は適さない。 また、奥ノ原山ー鷹ノ巣山間は、「水土保全総合モデル事業」に指定を受けた区域であり、水源の涵養や、国土保全などの働きを高めることを目的とした事業内容との整合を保つことは困難であると考えられる。
土地改変に伴う災害等への懸念	豪雨、地震、台風等の自然災害に伴う被害や、工事等による急傾斜地域への振動等の影響で山崩れ等の危険性が高まる懸念される。
騒音及び低周波	事業実施想定区域の近隣には集落があり複数の住居が存在するため、風力発電設備の稼働に伴う騒音、超低周波音による生活環境への影響や健康被害があると指摘されている。
風車の影	事業実施想定区域の近隣には複数の住居が存在するため、使用時における風車の影による生活環境への影響や健康被害が懸念される。
景観等	町の代表的な眺望点である「深入山」「恐羅漢山」「十方山」など観光資源への影響、自然との不調和、居住地域への圧迫感等が懸念される。 『立岩山の立岩観音』や『奥ノ原鉱山跡の磁鉄鉱床の露頭』などの名所や文化財保護の影響も懸念される。
動物・植物・生態系	クマタカ等の希少動物や渡り鳥への影響、立岩山周辺の貴重なブナ林への影響、ツキノワグマやイノシシが里山に下りてくるなど生態系への影響などが懸念される。
水環境	事業実施想定区域は「太田川」の上流部で良質な水環境を有しているが、工事等に伴い、水量の低下や水質悪化が懸念される。 当該区域には筒賀地区の水源があり地域の給水への悪影響が懸念される。

※安芸太田町内に風力発電施設が建設されない場合であって、市町境の向こう側(広島市側・廿日市側)へ建設される場合でも、同様の懸念は残る。



# 防災無線アプリ・電話 応答サービス運用開始

町では令和3年度から携帯電話（スマートフォン）の利用者に向けて、どこでも防災無線の放送内容が確認できるサービスと放送を聞き逃した時等のための電話応答サービスを開始します。

## 防災無線アプリ

### ①アプリのダウンロード方法

（無料）

お手持ちのスマートフォンの「Google Playストア」もしくは「App Store」に「安芸太田町」と検索し、「ガイダンスに従ってダウンロード（無料）してください。 ※機種によっては「課金方法」の設定メッセージが表示される場合がございますが「次へ」で進んでください。

Android



App Store



### スマートフォン画面はこちら



⇒「スタート」をタップすると、今流れている放送をすぐに視聴できます。  
⇒「直近の放送を聴く」をタップすると、直前に流れた放送を視聴できます。

※ご利用いただく前にプッシュ通知機能が「ON」であることをご確認ください。  
設定↓通知↓アプリ選択↓通知許可をオン  
（設定が不明な場合はスマートフォンショップにご相談ください）

### ②アプリの起動

ダウンロードしたアイコンをタッチするとアプリが起動し放送受信状態になります。  
※ダウンロード直後のご利用の際に、「音声の録音を許可しますか？」のメッセージが表示されますので「許可」を選択してください。

## 電話応答サービス

放送を聞き逃した時やご自宅を留守にしている際も電話で放送内容の確認ができますのでご利用ください。  
（通話料有料）

●電話応答サービス電話番号  
☎0826-28-2501

### ①操作方法

電話から流れる音声ガイダンスに従って電話機のボタンを押してください。

再生中に「1」を押すと次の放送に、「2」を押すと再生中の放送を繰り返し、「3」を押すと前の放送に、「0」を押すと音声案内が終了します。

### ②再生内容

音声案内は新しいものから順に再生されます。

なお、込み合った場合にはつながりにくくなりますので、しばらくたってからおかけ直してください。

### ●問い合わせ先

総務課 危機管理室

☎082-2111

あなたの回答で、日本の未来が見える。

**アンケート！**  
**経済センサス**

令和3年  
6月1日

日本経済の今がわかる  
「経済センサス-活動調査」がはじまります。

**経済センサス**  
**活動調査**

全国すべての事業所・企業が対象です。

安全で便利なインターネット回答がおすすめです。  
ご回答よろしくお願いいたします。

※この調査は統計法に基づく基幹統計調査で、調査に回答する義務があります。  
いただいた内容は統計作成の目的以外(税の資料など)には、絶対に使用しません。

<https://www.e-census2021.go.jp/>  
経済センサス2021 検索

総務省・経済産業省・都道府県・市区町村からのお知らせです。



# 令和3年度 土木・耕地事業や住宅事業などの

各種補助金のご案内

◆各種事業の申請は必ず事前に行うことが必要です。

該当の事業を行うまでに必ずお問い合わせください。また、各種補助・助成金は令和4年3月31日までに完了する工事が対象です。

●問い合わせ先  
建設課 ☎28-1962

## 安芸太田町土木・耕地事業等補助金

公共用道路や農業用施設等の維持修繕と災害復旧のため、国県の補助対象事業とならない事業に要する経費について予算の範囲内で補助金を交付します。

事業名	採択基準	補助率
公共用道路整備事業	新設・改良 災害復旧 受益数 2戸以上 工事費 100万円を限度とし、7万円未満は対象としない。 幅員 2.0m以上（災害復旧は除く。）	工事費の5/10以内 （幅員2.0m未満については材料費の5/10以内）
かんがい用排水施設 （ため池含む。）	新設・改良 災害復旧 受益数 2戸以上 工事費 100万円を限度とし、10万円未満は対象としない。	工事費の4/10以内
頭首工整備事業	頭首工新設 改良 災害復旧 受益数 2戸以上 工事費 100万円を限度とし、10万円未満は対象としない。	工事費の4/10以内

## 住宅改修助成

補助対象者 自己の居住する住宅の修繕や増改築の工事（工事費50万円以上）をする方

助成対象工事 (1) 町内に本店または支店を有する建設業者が施工する工事  
(2) 修繕や増改築の工事について、町その他制度の助成を受けていない者

補助内容 工事費に要する費用の10%の額かつ10万円を限度とする

## 空き家解体補助事業

補助対象者 空き家の所有者若しくは相続人または敷地の所有者若しくは相続人

助成対象工事 (1) 安芸太田町内に存する木造建築物である空き家  
(2) 老朽化等により倒壊または外装材の落下等により近隣および道路等に重大な損害または周辺の住環境の形成に悪影響を及ぼす恐れがあり、別途定める判定基準で一定の基準に達するもの  
(3) 町内に本店または支店を有する解体業者が施工する工事

補助内容 解体に要する費用の1/3の額かつ50万円を限度とする

## 木造住宅耐震診断補助事業

補助対象者 耐震診断を実施する住宅の所有者または所有者に準ずるもの

助成対象工事 (1) 安芸太田町内に存する木造戸建て住宅（併用住宅も含む）  
(2) 昭和56年5月31日以前に工事着手されたもの  
(3) 在来軸組構法または伝統的構法で建築されたもの  
(4) 地階を除く階数が2以下であること  
(5) 所有者等の居住実態が有るもの  
(6) 本事業による補助を受けていないもの

補助内容 耐震診断に要する費用の1/3の額かつ3万円を限度とする



# 安芸太田町高等学校等

## 通学費補助について

町では今年度から定住支援と加計高校支援を目的とし、町内外の高等学校または特別支援学校高等部等への通学費の一部助成を実施します。

### ①対象者

高校1年生～3年生

### ②対象期間

令和3年4月1日～  
令和4年3月31日

### ③必要書類

- ・申請書、生徒手帳または在学証明書等の写し
- ・公共交通利用の場合は定期券の写し、ICカードの写し
- ・自家用車・自転車の場合は、自宅からの距離が分かるもの。
- ・印鑑と振込先口座が分かるものをご持参ください。

### ④申請受付（郵送可）

役場本庁、加計支所、筒賀支所

### ⑤申請について

- ・申請は随時受付します。
- ・複数の通学手段の利用がある場合は、最も利用する手段で申請してください。

。通学方法の変更や転居転出、退学などされた場合は、補助金返還をお願いすることがあります。

◎詳しくは、町ホームページに掲載しています。

通学手段	加計高等学校			町外高校		
公共交通（バス）	30,000円			60,000円		
自家用車（距離に応じて）	3km以上 5km未満	5km以上 10km未満	10km以上	20km未満	20km以上 30km未満	30km以上
	5,000円	10,000円	15,000円	20,000円	30,000円	60,000円
自転車（3km以上）	共 通					
	7,000円					

# 若者支援制度！広島市内への「バス助成券」を発行します

「第二次安芸太田町期総合計画 後期基本計画」策定に当たり、町内中高生にアンケートを行いました。

その中で「若者の集う（楽しむ）場所がない」や「公共交通の便数が少ない・料金が高い」等に意見が多く集まりました。この声を反映し、町内から広島市内への移動支援として「バス助成券」を発行することとしました。

公共交通の利用は年々減少し、コロナ禍も重なり極めて厳しい状態が続いています。

公共交通の「利用体験」・「利用促進」の機会としてもぜひご利用ください。

対象者	町内在住の中学生・高校生・加計高等学校の生徒 (満12歳に達する日の翌日以後の最初の4月1日から満18歳に達する日以後の最初の3月31日までの間にある者)
発行枚数	バス助成券2枚/年（1枚=片道）
対象区間	町内～広島市内間 (終点…広島バスセンターまたは広島新幹線口)
対象路線	広島電鉄（三段峡線） 石見交通（広益線・新広益線）
利用期間	令和3年4月～令和4年3月
申請方法	加計支所・筒賀支所・本庁企画課で受付します。 ※中学生は保護者の確認が必要です。 申請時にその場で助成券を発行します。
持参物	生徒手帳・保険証・マイナンバーカード等

# 知事杯第34回広島県民ゴルフ選手権大会優勝

4月15日に行われた広島県ゴルフ協会主催の知事杯第34回広島県民ゴルフ選手権大会スクラッチ競技の部で、本町にお住いの松浦正行さんが優勝されました。

おめでとうございます。





# 令和3年度 障害者委託訓練生募集

- 対象／公共職業安定所に求職登録している人。
- 申込方法／ハローワーク可部に応募用紙を提出してください。 ※受講料は無料です。  
(教科書代等は実費必要です)

## 知識・技能習得訓練コース

コース名	対象者	定員	訓練場所	申込期間	訓練期間
PC初級スキル 習得科2	精神(身体) 障害者等	12名	(株)マイティネットプラス (広島市中区)	R3.4/5～ R3.5/27	R3.6/23～ R3.9/22
PC初級スキル 習得科3		8名	(株)広島情報シンフォニー (広島市東区)	R3.4/5～ R3.7/20	R3.8/17～ R3.11/16
PC初級スキル 習得科4		12名	(株)マイティネットプラス (広島市中区)	R3.9/1～ R3.11/17	R3.12/14～ R4.3/11

## e-ラーニングコース (インターネットを活用した自宅での通信訓練)

コース名	対象者	定員	委託先名	申込期間	訓練期間
Web制作在宅 ワークコース	重度障がい者 等	4名	(株)NTTデータだいち (広島県内及び近県在住)	①R3.4/5～ R3.7/30 ②R3.8/2～ R3.10/29	①9月開始 ②12月開始 (3か月間)

## 在職者訓練コース

※申込は専用の受講申込書を広島障害者職業能力開発校に提出してください。  
なお、専用の受講申込書は広島障害者職業能力開発校のホームページからダウンロードできます。

コース名	対象者	定員	実施場所	申込期間	訓練期間
パソコンスキル アップコース	在職中(休職 中を含む)の 障がい者	20名	(株)アドバン アドバンスクール広島校 (広島市中区袋町5-28 和光広島ビル2F)	R3.4/5～ R4.1/14	随時入校 2か月

問い合わせ先

- ハローワーク可部 ☎082-815-8609
  - 広島障害者職業能力開発校(委託訓練担当)  
☎082-254-1766 FAX082-254-1716
- ※詳しくはお問い合わせください。(問い合わせ時間/平日9時～17時)



### 深入山

### 搜索救助訓練

4月11日、深入山で山県警察署と安芸太田町消防団が合同で搜索救助訓練を行いました。

この訓練では、山岳遭難者搜索を想定して搜索から救助、搬送までを行い、警察と消防団の連携を確認しました。

また、ヨシムラドローンスクールさんのご協力・ご指導のもと、消防団ドローンでの搜索も行い、有効性と課題を確認しました。

安芸太田町議会議員一般選挙の状況

当日有権者数	5,302人
投票者数	4,082人
投票率	76.99%

候補者別得票数（得票順 敬称略）

	候補者名	得票数(票)		候補者名	得票数(票)
当選	小島 俊 二	617	当選	田 島 清	222
当選	斉藤 マユミ	333	当選	大江 厚 子	215
当選	津田 宏	314	当選	佐々木 道 則	208.507
当選	中本 正 廣	306	当選	佐々木 美知夫	202.492
当選	影井 伊久美	302		平岡 昭 洋	202
当選	末田 健 治	249		富永 豊	173
当選	矢立 孝 彦	234		吉見 茂	156
当選	角田 伸 一	231		小田 康 治	81

※得票数に小数点以下があるものは、按分した得票数です。

安芸太田町議会議員一般選挙結果

任期満了に伴う安芸太田町議会議員一般選挙が3月28日に行われ、12人の町議会議員が選ばれました。任期は、令和7年4月10日までの4年間です。



軽自動車税について（お知らせ）

軽自動車税の課税

軽自動車税は、軽自動車等（原動機付自転車・軽自動車・小型特殊自動車・二輪の小型自動車）の主に駐車する場所が安芸太田町内で、4月1日現在に軽自動車等を所有されている方に課税されます（使用の有無は問いません）。

なお、月割課税制度はありませんので、4月2日以降に軽自動車等を廃車された場合でも、その年度分の税金を全額納めていただくこととなります。また、4月2日以降に取得された場合は翌年度からの課税となります。

軽自動車税の納税証明書

軽自動車税の納税証明書（継続検査用）は、車検の際に必要となりますので、自動車検査証と一緒にするなど大切に保管してください。

また、口座振替をご利用の方については、6月15日（火）までに納税証明書（継続検査用）を送付します。

6月上旬に車検を受けられる方で、納税証明書（継続検査用）の必要な方は、役場税務課または各支所に申し出て納税証明書の交付を受けてください。

軽自動車税の減免

安芸太田町では、一定の要件に該当する軽自動車等については、申請によりその軽自動車税を減免します。

◆身体障害者手帳、戦傷病者手帳、療育手帳等をお持ちの方で、利用する軽自動車等が対象です。減免対象者は、障がいの等級および区分により異なります。

※対象となる軽自動車等は、障がいのある人1人につき1台分に限り、障がいのある人で、普通車で減免を受けている方は、軽自動車の減免を受けることはできません。

【申請期限】5月17日（月）まで

【減免の範囲】

軽自動車の所有者	運転者	使用の目的
本人	本人	特に問わない
家族	本人	本人（身体障がい者等）の通学、通院、通所、生業等のためにもつぱら使用すること。
本人	家族	
家族	家族	
身体障がい者等のみで構成される世帯の構成員	常時介護者	

※家族とは、本人（身体障がい者等）と生計を一にする人のことです。

●問い合わせ先／税務課 ☎28-2114



# 国民健康保険税・後期高齢者医療保険料の 税率および軽減基準額等が変更になります

## 国民健康保険税

令和3年度の国民健康保険税率は右のとおり決定しました。

※所得の少ない方などについては、これまでと同じく軽減措置があります。



区 分		令和2年度	令和3年度
医療分 (国保加入者全員)	所得割	6.60%	6.60%
	資産割	15%	11%
	均等割	一人につき 24,500円	一人につき 24,800円
	平等割	1世帯につき 17,000円	1世帯につき 17,300円
	年間限度額	63万円	63万円
後期高齢者 支援分 (国保加入者全員)	所得割	2.25%	2.25%
	資産割	5%	5%
	均等割	一人につき 8,500円	一人につき 8,600円
	平等割	1世帯につき 7,000円	1世帯につき 7,100円
	年間限度額	19万円	19万円
介護分 (40~64歳)	所得割	1.4%	1.45%
	資産割	—	—
	均等割	一人につき 7,200円	一人につき 7,800円
	平等割	1世帯につき 3,300円	1世帯につき 3,600円
	年間限度額	17万円	17万円

## 後期高齢者医療保険料

後期高齢者医療制度では、保険料率を2年ごとに改定することになっており、令和3年度の保険料率の変更はありません。

区 分	令和2年度・令和3年度
均等割	46,451円
所得割	8.84%
年間限度額	64万円

※所得の少ない方や健保組合等の被扶養者であった方には、軽減措置があります。令和3年度から均等割額の軽減判定制度が変わります。

## 軽減基準額

基礎控除額相当分の基準額を33万円から43万円に引き上げられ、被保険者のうち一定の給与所得者と公的年金等の支給を受ける者（給与所得者等）の数の合計数から1を減じた数に10万円を乗じて得た金額を加えるよう見直しとなりました。

## 国民健康保険税

## 後期高齢者医療保険料

所得基準 (令和2年中の総所得金額等の合算額)	軽減割合	世帯内の被保険者と世帯主の 令和2年中所得の合計額	軽減後の 均等割額
43万円+[10万円×(給与所得者等の人数-1)]以下	7割	43万円+[10万円×(給与所得者等の人数-1)]以下	7割軽減 13,935円/年
43万円+(28.5万円×被保険者数と特定同一世帯所属者数の合計)+[10万円×(給与所得者等の人数-1)]以下	5割	43万円+(28.5万円×被保険者数)+[10万円×(給与所得者等の人数-1)]以下	5割軽減 23,225円/年
43万円+(52万円×被保険者数と特定同一世帯所属者数の合計)+[10万円×(給与所得者等の人数-1)]以下	2割	43万円+(52万円×被保険者数)+[10万円×(給与所得者等の人数-1)]以下	2割軽減 37,160円/年

●問い合わせ先／制度について…住民課 ☎28-2116 課税について…税務課 ☎28-2114

# 公表します!

## 安芸太田町人事行政の運営等の状況

町では、人事行政の公平性と透明性を高めるために、地方公務員法第58条の2と安芸太田町人事行政の運営等の状況の公表に関する条例第4条の規定に基づき、人事行政の運営等の状況を次のとおり公表します。

※数値は、令和2年給与実態調査等における数値です。

### ■職員の任免と職員数に関する状況

(1) 職員の採用・退職の状況（病院事業を含む）

H31.4.1現在 (人)	退職者数 (人)	採用者数 (人)	R2.4.1現在 (人)
272	18	14	268

(2) 部門別職員数の状況（令和2年4月1日現在）

部門	区分	職員数(人)		対前年 増減数 (人)	
		平成 31年	令和 2年		
普通会計	福祉関係を除く 一般行政	議 会	2	3	1
		総務・企画	40	40	0
		税 務	7	7	0
		農 林 水 産	8	8	0
		商 工	4	4	0
		土 木	14	14	0
		小 計	75	76	1
	福祉関係	民 生	37	34	△3
		衛 生	15	13	△2
		小 計	52	47	△5
	一般行政部門計		127	123	△4
	教 育		19	18	△1
	普 通 会 計 計		146	141	△5
会計部門 公営企業等	病 院	114	115	1	
	そ の 他	12	12	0	
	公営企業等会計部門計	126	127	1	
総 合 計		272	268	△4	

(3) 一般行政職の級別職員数の状況  
(令和2年4月1日現在)

区 分	1級	2級	3級	4級	5級	6級	計
標準的な 職務内容	主事	主任 主事	主任	主査	課長 補佐	課長	
職員数(人)	12	10	17	33	14	21	107
構 成 比	11.2%	9.4%	15.9%	30.8%	13.1%	19.6%	100%

### ■職員の給与の状況

(1) 職員の平均給料月額と平均給与月額、平均年齢の状況  
(令和2年4月1日現在)

区 分	安芸太田町		
	平均給料月額	平均給与月額	平均年齢
一般行政職	314,700円	371,749円	42.9歳
技能労務職	340,700円	348,260円	58.0歳

(2) 職員の経験年数別平均給料月額の状況  
(令和2年4月1日現在)

区 分	経験年数 10年～15年	経験年数 15年～20年	経験年数 20年～25年
一般行政職	256,100円	324,500円	340,700円
技能労務職	—	—	—

(3) 職員の初任給の状況（令和2年4月1日現在）

区 分	安芸太田町	国	
一般行政職	大学卒	182,200円	同
	高校卒	150,600円	同
技能労務職	高校卒	136,100円	—
	中学卒	133,200円	—

(4) 職員の手当の状況

区 分	安芸太田町	国
期末・勤勉 手当	1人当たり平均支給額（令和元年度） 1,422,000円	—
	【令和元年度支給割合】 期末手当 2.60月分 勤勉手当 1.90月分	同
	【加算措置の状況】 職制上の段階、職務の級等による加算措置 役職加算 5～10%	
退職手当 (令和2年 4月1日現在)	【支給率】 自己都合 応募認定・定年 勤続20年 19.6695月分 24.586875月分 勤続25年 28.0395月分 33.27075月分 勤続35年 39.7575月分 47.709月分 最高限度額 47.709月分 47.709月分 その他の加算措置 定年前早期退職特例 措置（割増率2～45%）	同

(5) 特別職の報酬等の状況

区 分	給料月額等
給 料	町 長 695,000円
	副町長 594,000円
	教育長 557,000円
報 酬	議 長 269,000円
	副議長 219,000円
	議 員 200,000円
期末手当	【令和元年度支給割合】 6月期 1.45月分 12月期 1.45月分 計 2.90月分 ※職務上の段階による加算措置有り
	町 長
	副町長 教育長
期末手当	【令和元年度支給割合】 6月期 1.525月分 12月期 1.525月分 計 3.05月分 ※職務上の段階による加算措置有り
	議 長
	副議長 議 員



# 令和3年度 組織機構改革 (町長コラム特別編)

今回の機構改革のねらいは2つあります。

1つはより効率的・効果的な業務遂行のための「連携」を強化することです。

人口減少が続く本町ですが、役場職員の人数も縮小する必要があります。しかし、担うべき業務の範囲は変わるわけではありませんから、結果として一人あたりの業務量が増えていくこととなります。

この状況で業務を回していくためには、職員が一層、連携し、仕事を進める必要があります。

今回の機構改革では、関連する仕事を行っている課を統合し、所属する職員の人数を揃えました。これにより、職員が個人で仕事をするのはなく、連携し、課全体で仕事を取り組むように促しています。

同時に、課同士の連携も強化すべく、課をまたがる仕事については関係するプロジェクトチームを編成し連携を図るとともに、役場全体で議論すべき課題については、すべての課長が参加する「政策会議」を設けて議論することとしています。

もう1つのねらいは、今後力を入れたい、あるいは工夫をしていく分野

の体制を整えるというところで、1つは産業振興分野の連携・強化を図るために、産業振興課と商工観光課を統合し、産業観光課を作りました。

また、地域づくり課が担っていた自治振興を住民生活課に統合することによって、住民課を名実ともに住民の窓口にするとともに、定住対策は短期的集中的に力を入れる課題として企画課の担当としました。

更に今回、加計高校の対応と未就学児の保育・教育を教育委員会の所管に移しました。

未就学児から小中学生、さらには高校生から生涯学習まで、人生の全ての教育を一括して扱う部署は全国的にも例がないと思います。これにより、本町独自の教育を打ち出せないかとの思いで編成しました。

本町を取り巻く厳しい環境に対して、私たちは、新たな組織と新たな役割のもと、「連携」を武器に、ワンチームで取り組んでいきます。

また、職員には積極的に役場を飛び出し、町民の皆さんと接する機会を作るように促しました。連携の輪が役場の外にもつながり、本町全体がワンチームになることが、今回の機構改革の最終目標です。

## 人事異動

### 安芸太田町

#### ◆退職【3月31日付】

産業振興課長

栗栖 浩司

加計支所長 児玉 斉

筒賀支所長 梅田 幹二

衛生対策室長 田中 博敏

住民生活課 主幹 梅田 知子

加計支所 主幹 三角 耕三

加計認定こども園あさひ 園長 田島ユキエ

福祉課 課長補佐 佐々木美智江

衛生対策室 課長補佐 栗栖 利達

戸河内幼稚園 課長補佐 岡 穂波

加計学校給食共同調理場 調理員 田中 良子

教育委員会 生涯学習課 係長 吉田 誠司

#### ◆採用【4月1日付】

教育委員会教育課 主幹 山本康美



建設課 主任主事 小川 恵佑



会計課 主事 平上 正子



認定こども園とこ うち 保育士 石井 志織

### 安芸太田病院

#### ◆退職【3月31日付】

整形外科部長

吉田 友和

内科医師 岡崎 悠治

内科医師 岡田 康平

看護部長 斎原 隆文

看護師長 栗栖 早苗

地域医療支援室長 笠井 浩子

検査室技師長 朝日 千春

看護師 栗栖 聖子

看護師 大倉百利枝

准看護師 沖野麻千子

#### ◆採用【4月1日付】

整形外科医師

金光 宗一

内科医師 橋本 直樹

内科医師 木村 直人

内科医師 廣川 達也

内科医師 小笠原香代子

看護師 佐々木歩美

看護師 佐々木 萌

看護師 栗栖菜々子

看護師 蛸瀬 みほ

看護師 中森 清枝

理学療法士 青儀 尚弥

# 保健・医療・福祉統括センター

〒731-3622 大字下殿河内236番地  
☎25-0250 FAX22-0686

健康福祉課 ☎25-0250			
	課長	伊賀 真一	課の総括など
	主幹(兼福祉事務所長)	佐々木文義	
	課長補佐	富岡 治恵	
	課長補佐	川本千代美	
医療政策係	係長	佐々木 健	保健部門 【直通☎22-0196】 健康づくり、母子保健、成人保健、高齢者保健、予防接種、感染症予防、障がい者支援、各種健診、地域包括ケアシステム、健康安芸太田21
	主事	大前 龍太	
健康増進係	係長	西 圭司	歯科保健センター 親子相談支援センター 【直通☎25-0930】
	主任	園田 唯	
	主任保健師	下垣内美貴	
	主任保健師	山根 弘行	
社会福祉係	係長	佐々木裕子	生活保護、障がい福祉、自立支援医療、児童手当、児童扶養手当、特別障害者手当、原爆、母子・父子・寡婦・家庭児童相談・指導、DV被害、あんしん電話、生活困窮、行路病人
	主任	加藤 猛	
	主任主事	中谷 悠人	
介護保険係	係長	野崎 雪絵	介護保険、介護予防、高齢者福祉、権利擁護、成年後見人、高齢者総合相談等 地域包括支援センター 【直通☎22-2031】 介護予防支援事業所
	主任	向井 美香	
	主任(再任用)	佐々木美智江	
	保健師	中村 弥生	

加計支所 〒731-3501 大字加計3504番地4  
☎22-1111 FAX22-0622

加計支所 住民生活課 ☎22-1111			
支所長兼課長	金升 龍也	支所の総括など	
課長補佐	浅田 敬文		
戸籍住民係	係長	清水さおり	戸籍、住民基本台帳、年金、福祉医療、後期高齢者医療、国民健康保険、税務、民生児童委員、環境衛生、身障・原爆・介護申請受付、母子手帳、献血、人権、マイナンバーカード申請
	主任(再任用)	森脇 浩二	
	主事	下川ほのか	
維持係	係長	栩野 賢二	有害鳥獣、農林業振興、上下水道施設維持管理、公共土木施設維持管理、除雪
	主査	河本 尚志	
	主任(再任用)	斉藤 邦夫	
	主任(再任用)	三角 耕三	

安野出張所 〒731-3411 大字穴866番地1  
☎23-0301 FAX23-1082

筒賀支所 〒731-3702 大字中筒賀1693番地1  
☎32-2121 FAX32-2037

筒賀支所 住民生活課 ☎32-2121			
支所長兼課長	片山 豊和	支所の総括、筒賀財産区など	
課長補佐	栗栖 仁		
戸籍住民係	係長	山本美智子	戸籍、住民基本台帳、年金、福祉医療、後期高齢者医療、国民健康保険、税務、民生児童委員、環境衛生、身障・原爆・介護申請受付、母子手帳、献血、人権、マイナンバーカード申請
	主査	矢立 明子	
	主査	本家真由美	
維持係	係長	(課長補佐兼務)	有害鳥獣、農林業振興、上下水道施設維持管理、公共土木施設維持管理、除雪
	主査	佐々木竜則	
	主任(再任用)	梅田 幹二	

# 教育委員会

〒731-3501 大字加計5908番地2  
☎22-1212 FAX22-1166

教育次長 園田 哲也		教育委員会の総括など	
教育課 ☎22-1212			
	課長	瀬川 善博	課の総括など
	課長補佐(社会教育主事)	江川 一康	
指導担当	主幹(管理主事)	林 健太郎	教育委員会議、教職員人事、教育課程、教科内容指導、教科書採択、叙勲、幼児教育、保・幼・小・中・高連携教育、加計高校支援
	主幹(指導主事)	免田久美子	
	主幹(指導主事)	山本 康美	
教育総務係	係長	郷田 育子	学校予算、学校ICT、学校保健、児童生徒の入学・転学、就学援助、ALT、学校施設整備・管理、スクールバス
	主任	佐々木晃子	
	主任	山根 智世	
生涯学習係	係長	(江川課長補佐兼務)	生涯学習・社会教育振興、社会教育・社会体育施設管理、スポーツ振興、スポーツ推進委員、文化財、人権教育、図書館運営、公民館、各種講座、文化・芸術振興、成人式
	主任	今田 淳	
子育て支援係	係長	富樫 敬史	保育所、こども園、奨学金、児童センター、放課後児童クラブ、放課後子ども教室、子ども・子育て支援事業計画、青少年育成
	主事	黒木 舞佑	
学校給食共同調理場	場長(課長補佐)	栗栖 和子	学校給食調理場 加計学校給食共同調理場 【直通☎22-0382】 筒賀学校給食共同調理場 【直通☎32-2131】
	調理員	片山 和枝	
	調理員	岡崎 千尋	
	調理員	松本 香織	
修道保育所	所長(課長補佐)	二見 裕美	修道保育所 【直通☎23-0424】
	主査	前田奈美枝	
	所長(課長補佐)	矢立 秀子	
筒賀保育所	主任保育士	小坂実加子	筒賀保育所 【直通☎32-2400】
	保育士	増田 舞	
	園長(主幹)	山本 正美	
加計認定こども園あさひ	主査	重高 恵	加計認定こども園あさひ 【直通☎22-0011】
	主査	沖野 志保	
	主任	倉崎百合佳	
	主任(再任用)	田島ユキエ	
	主任保育士	藤田 佑奈	
	保育士	三木 仁志	
	保育士	上川 真由	
認定こども園とごうち	園長(主幹)	和田 直子	認定こども園とごうち 【直通☎28-7111】
	主査	齊藤 寛子	
	主査	水本 忠	
	主任	栗栖 未貴	
	主任保育士	竹本沙也加	
	保育士	茅ヶ迫美穂	
保育士	佐々木 優		
保育士	石井 志織		

※この組織図は病院事業部門を除いています。

# 令和3年度 安芸太田町役場 組織図

町長 橋本 博明 副町長 小野 直敏 教育長 二見 吉康

## 安芸太田町役場 本庁

〒731-3810 安芸太田町大字戸河内784番地1  
市外局番 0826 ☎28-2111(代) FAX28-1622

総務課 ☎28-2111			
	課長	長尾 航治	課の総括など
	主幹	三井 剛	
	課長補佐	斎藤 政司	
	課長補佐	郷田 亮	
総務係	係長	川中志保子	文書管理、選挙、人事管理、給与、職員共済、表彰、叙勲、条例規則、情報公開、入札、契約、秘書など
	主任	東 洋子	
	主任	斉藤 雄太	
情報政策係	係長	升谷 優治	統計、広報公聴、行政総合情報処理、ホームページ、ロードバンドなど
	主任	園田 脩	
	主任主事	亀井 将行	
財政管財係	係長	中組 広子	予算、地方交付税、起債財政計画、指定管理、財産管理、公共施設総合管理計画など
	主任	栗原 秀直	
総務課付	係長	水口 一隆	派遣等
	主任	松本 優花	
	主任	池野 優子	
	主任主事	穴戸 晶子	
	主任主事	竹之内真央	
	主任主事	佐々木 晃	
	主事	徳永 大志	
危機管理室	室長(主幹)	栗栖 剛	消防、防災、防犯、交通安全など
	主査	木下 義章	
	主任主事	田原 和朗	
企画課 ☎28-2112			
企画係	課長	二見 重幸	課の総括など
	係長	佐々木浩吉	長期総合計画、総合戦略、過疎地域対策、地方創生、DX推進など
	主任	志水 大将	
定住推進係	係長	佐々木 直	定住促進、公共交通、空き家バンクなど
	主任	野川 伸枝	
住民課 ☎28-2116			
戸籍住民係	課長	上手 佳也	課の総括など
	課長補佐	栗栖香奈子	
	係長	菅田 智子	
	主任(再任用)	梅田 知子	
住民生活係	主事	三木 美裕	戸籍、住民基本台帳、印鑑登録、旅券、在留関係、マイナンバーカード、人権
	係長	佐々木祐樹	
	主査	阿部 明	
自治振興係	主事	佐々木尚哉	国民健康保険、国民年金、後期高齢者医療、福祉医療、環境保全、公害防止、公衆衛生、り災証明、火葬場、墓地、狂犬病予防、浄化槽(補助金除く)
	係長	瀬川 樹里	
	主任	佐々木秀徳	
自治振興係	主任	佐々木秀徳	自治振興会、集落支援、集落支援員、地域おこし協力隊、関係人口対策、民生委員児童委員
	主事	鬼田 貴樹	
会計課 ☎28-1964			
会計係	会計管理者兼課長	児玉 裕子	課の総括など
	係長	河本 理恵	現金の出納・管理、収入・支出伝票の審査・確認、歳入歳出外現金、指定金融機関、決算の調製
	主事	平上 正子	

税務課 ☎28-2114			
	課長	沖野 貴宣	課の総括など
	課長補佐	薬師寺恵子	
	係長	梶原 千春	
税務係	主査	田中真寿美	町県民税、確定申告、法人町民税、固定資産税、軽自動車税、町たばこ税、入湯税、国民健康保険税、後期高齢者医療保険料など
	主任	齋藤 奈保	
収納係	係長	栗栖 恵美	収納、滞納整理、ふるさと納税など
	主任	沖田 哲明	
	主任主事	森 英嗣朗	
産業観光課 ☎28-1961・☎28-1973			
	課長	菅田 裕二	課の総括など
	主幹	武藤 克巳	
商工係 観光係	課長補佐	正木 隆	【直通☎28-1961】 商工業振興、職業・消費生活相談、観光振興、道の駅策定委員会、観光施設管理、企業誘致
	係長	山根 寿春	
	係長	渡海 滋	
	主事	河野 力	
森づくり係 農業振興係	課長補佐	栗栖 俊生	【直通☎28-1973】 農林畜水産業振興、中山間交付金、担い手育成、農業委員会、森林環境譲与税、有害鳥獣
	係長	佐々木洋二	
	係長	佐々木 一	
	主任	佐々木泰彦	
	主任主事	栗栖はるか	
建設課 ☎28-1962			
	課長	武田 雄二	課の総括など
	課長補佐	山本 博子	
	係長	小笠原文麿	
土木係	主任(再任用)	田中 啓二	公共土木、道路維持、国県事業、農林土木、河川、除雪
	主任主事	上 祥夏	
	係長	(課長兼務)	
営繕係	主任	深野 翼	建築工事、町営住宅、空家対策、住宅改修補助、アダプト制度、樋門操作、クリーン太田川
	主任主事	小川 恵佑	
	係長	栗栖 祐二	
上下水道係	主任	梅田 真人	上下水道(計画、維持管理)、浄化槽(設置補助・維持管理補助)
	主任主事	佐々木英紀	
	課長	栗栖 祐二	
議会事務局 ☎28-1965			
	事務局長	河野 茂	事務局の総括など
	主任	小田 和子	
	主任(再任用)	伊藤真由美	
議会席務	監査席務		

## ポックルくろだおクリーンセンター

〒731-3411 大字穴1456番地1  
☎23-1120 FAX23-1170

衛生対策室 ☎23-1120			
	室長	森脇 泰	室の総括など
	課長補佐	堤 正隆	
	係長	(課長補佐兼務)	
衛生係	主査	山根 信幸	廃棄物の処理、清掃、許可、収集、運搬、委託、ポックルくろだおクリーンセンターの管理運営、不法投棄防止
	主査	藤井 将和	
	主任(再任用)	田中 博敏	
	主任主事	渡川 理人	





一般社団法人 地域商社あきおおた  
道の駅 来夢とごうち  
〒731-3664 安芸太田町大字上殿632-2  
☎28-1800 FAX28-1843



今月号では、昨年度好評だった「春の味覚セット」の取り扱い開始についてと先月より海外のサイトで紹介されている「恐羅漢スノーパーク」についてご紹介いたします。

### 今年も開催、「旬の味覚、たけのこフェア」

#### ▼大人気、市内のお客様に春をお届け

町内の飲食店、宿泊施設、お土産などの販売店で昨年から市内や県外のお客様向けに味覚で季節をお届けする「旬な味覚お届けセット」を今年も実施しています。

昨年、好評だったたけのこや春のお野菜を中心に味覚で安芸

太田町の春を感じていただけるよう、実施しています。

今年は、春以降の季節にもそれぞれの旬をご自宅で楽しんでいただけるよう、継続的に商品をお届けしていけたらと考えています。

### 恐羅漢スノーパークが

### 海外のサイトへ掲載

#### ▼綺麗な映像とともにご紹介

日本全国のアウトドアや人気のスポットが、海外の方向けに紹介されるサイト「アウトドアジャパン」内で、恐羅漢や安芸太田町の各スポットが綺麗な映像とともにご紹介されました。

内容は、広島県のスキーやスノーボードといえば「恐羅漢スノーパーク」が人気ということ、スキー場で滑走を楽しむ様子や深入山の雪景色などが登場しています。

また、宿泊施設「いこいの村ひろしま」や「民宿入江」も提供するお食事とともに紹介され

ています。

この他にも道の駅来夢とごうちエリアや井仁の棚田も一緒に登場しています。

映像は左記にあるQRコードからご覧いただけます。



WINTER

#### Hiroshima Skiing at Osorakan Snow Park

Enjoy skiing and snowboarding just an hour from Hiroshima at Osorakan Snow Park. Every winter, people from Kansai and Kyushu flock to one of the region's most popular ski resorts for winter fun.



# 地域おこし協力隊 隊員だより 96



地域おこし協力隊

## 「地域おこし協力隊」

は、総務省の事業で都市部など地域外の人材を過疎地域の新たな担い手として受け入れ、地域力の維持と強化を図る取り組みです。

## 「とごうち学校」脳トシ教室



よねだ しんご  
米田 新吾 隊員

「とごうち学校」という健康脳トシ教室を始めたのは、2年前の5月でした。

脳トシ教室のインストラクター経験なんて全くない私が、それでもこれを2年間続けることができたのは、配属先の町社会福祉協議会介護課長はじめとした社協スタッフの皆さん、また町地域包括支援センターの方々のご理解とご協力があったからですし、何よりも、ずぶの素人の私の進行に毎回笑顔でおつき合いくださる、ご利用者の方々のおかげにほかなりません。

当初は、協力隊としての任務でもある「地域支援センター利用促進策」の1つとして取り組み始めましたが、「もっと楽しく」「もっと違ったものを」と、毎回頭をひねっているうちに、利用促進策の活字は頭から離れていることに最近気がつきました。そして、これはここだけの

話ですが、恐らく今や私が一番楽しんでいないのではないかと思います。

地域支援センター1階の隅の方で、頭髮の薄いおじさんが独り言を言ったり突然ニヤニヤしている姿を目にしたら、「はーん、新しい脳トシ問題が出来たんだな」と、静かに見守ってやってください。



## 集落支援員だより 12

地域の支援活動  
を行っています。



戸河内地区担当

濱口 和久 支援員

令和2年度と言つ年は今まで集落支援員として活動してきた中で一番活動しにくい年でありました。言わずと知れた新型コロナウイルスの影響です。

そんな中でも自粛が緩んだ11月、地区同士の合同サロンを行うことができました。

まだしばらくはウィズコロナで業務を進めてゆかねばなりません、ワクチン接種も始まります。

少しずつ、少しずつでも集落に活気を取り戻せるよう頑張ってくださいと思いますのでこれからも集落で見かけた折にはぜひ声をかけていただきます。



筒賀地区担当

松岡 建次 支援員

家族で安芸太田町に引っ越してきて、当時右も左も分からない中で集落支援員の活動を始めてこの春で5年になりました。

過疎高齢化の進んでいる町だと聞いていましたが、行く先々の皆さんの暖かさや優しさに包まれていくうちに、この町の素晴らしさに気がまきました。

コロナ禍でサロンやいろいろな行事が中止になっていますが、そんな中で皆さんが活き活きと暮らしていくために、自分に何ができるかを考え尽力していきたいと思っています。



# 地域おこし協力隊員活動報告会

4月16日に戸河内ふれあいセンターメイプルホールにて、地域おこし協力隊員活動報告会を行いました。

約50人の人が参加し、地域おこし協力隊員9人の発表を聞いていただきました。

後日、報告会の様子を動画で配信します。

## アンケート調査の一部抜粋

- 森林整備は大変なことだと思いますが、町内の山林をきれいにしてもらいうれしいです。
- 着任後の気持ち、活動内容、活動してみte感じた町の課題、今後の展開について順を追ってわかりやすく説明していました。

● 活動内容はもちろん、その人の人となりや人生についての姿勢も垣間見えて楽しかったです。

● 初めて参加しましたが、どの方もとても町のために頑張ってくださいってうれしく思いました。

● 参加者が少なくて残念に思います。次回はもっと人を集められるようにしたらいいですね。



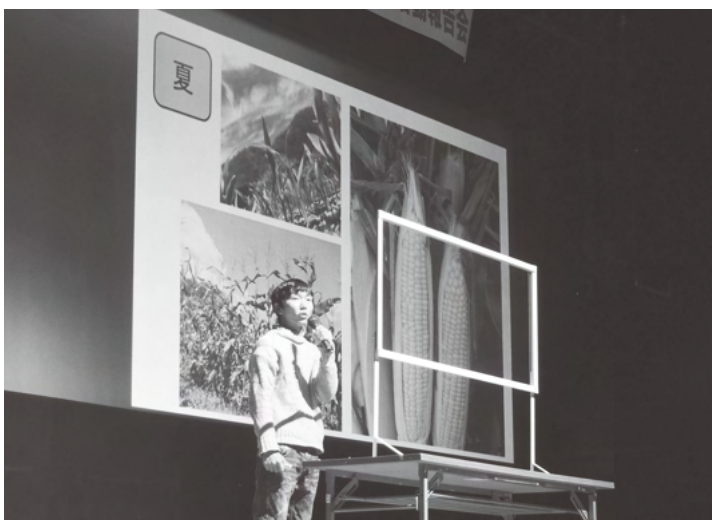
地域おこし協力隊



展示物（写真・寺領松スピーカー）



会場の様子



発表の様子





# 地域おこし協力隊 主な活動内容 (協力隊紹介)



かわもと たか ひこ  
河本 貴彦

情報発信（関係人口  
拡大）  
ファンクラブ推進

（令和3年4月30日退任）



かん だ しゅん すけ  
神田 俊介

地域力維持・強化の  
ための稲作、畑作、  
農産加工の価値創出  
等



まさ ばやし むね のり  
正林 宗徳

支障木伐採による環  
境保全活動、木材の  
自伐、加工、販売、  
製品づくりを通じた  
地域貢献活動 等



かじ はら まさ き  
梶原 正貴

森林資源を活用した  
製品づくり  
自伐林業をとおした  
里山保全 等



みや ざき さや か  
宮崎 早也圭

寺領地域の魅力再発  
見情報発信  
筒賀ワーキングス  
ペース支援 等



よね だ しん ぎ  
米田 新吾

生涯活躍のまち戸河  
内拠点推進  
拠点活用策検討、企  
画・運営



あ べ まゆ こ  
阿部 真由子

アクティビティ運営  
自然体験を通じた関  
係人口創出 等



たけ いち かお り  
武市 香里

地域特産品を使用し  
た新商品開発企画  
産直市運営 等



かた びら たつ や  
帷子 達也

自伐型林業による森  
林整備・産業振興を  
通じた地域貢献活動  
等

皆さんも  
気をつけて!

# 宅配便業者を装ったSMS URLにアクセスしないで

スマホの通信費が前月より2万円ほど高かったのを、携帯電話会社に確認したところ、自分のスマホから海外にSMSを送信していたと判明した。

数か月前に「荷物を預かっている」というSMSが届き、URLをタップした。そのときに、不審なアプリをダウンロードしてしまったのかもしれない。



## ひとこと 助言

- 宅配便業者の不在通知を装って送られてくるSMS（ショートメッセージサービス）に、偽サイトに誘導するためのURLが記載されており、アクセスしたことにより、自分のスマホが不正利用されるという被害が起きています。
- SMSで不在通知が届いても、記載されているURLにアクセスしてはいけません。電話窓口や公式ホームページ等で、宅配便業者の正式なサービスか調べ、真偽を確認しましょう。
- URLにアクセスしてしまった場合は、不審なアプリがインストールされていないか確認しましょう。また、IDやパスワード、暗証番号等の個人情報を入力してはいけません。



安芸太田町消費生活相談所 産業観光課（役場本庁東館1階） ☎28-1961  
mail: syouhi@akiota.jp  
広島県生活センター（県庁） ☎082-223-6111

## ◆◆ GO!GO! 加計高通信 第81号 ◆◆

### 全校生徒が居ながらにして国際交流のできる学校

4月6日、加計高校に初々しい1年生の生徒が入学しました。

毎日爽やかに挨拶をしてくれる加計高生徒ですが、新入生たちも校長先生の式辞で、「かわいがられ」のことや在校生からの歓迎の詞を贈られて、緊張しながらも新たな気持ちでスタートをすることができました。

新入生代表の藤本夕真さんは新入生誓いの言葉で、「私も先輩方のように何事にも主体的に挑戦し、さまざまな活動に積極的に参加することで、企画力やコミュニケーション能力を高め、地域貢献し、世界に通用する人になりたいです。」と自身の決意を述べるとともに、「それぞれの夢を実現するために、仲間との絆を深め、互いに切磋琢磨します。」というクラス全員の思いを述べました。

新入生を加えた、新しい加計高校のスタートにご期待ください。

# 第72回入学式





# みんなの国民年金

住 民 課

年金手帳

## 国民年金保険料は 納付期限までに納めましょう

令和3年4月分から令和4年3月分までの国民年金保険料は、月額16,610円です。

保険料は、日本年金機構から送付される納付書により、金融機関・郵便局・コンビニエンスストアで納めることができます。また、クレジットカードによる納付やインターネット等を利用した納付、そして便利でお得な口座振替もあります。

日本年金機構では、国民年金保険料を納付期限までに納めていただけない方に対して、電話・書面・訪問により早期に納めていただくよう案内を行っております。

未納のまま放置されると、強制徴収の手続きによって督促を行い、指定された期限までに納付が無い場合は、延滞金が課されるだけでなく、※納付義務のある方の財産を差し押さえることがありますので、早めの納付をお願いします。

所得が少ないなど保険料の納付が困難な場合は、保険料が免除・猶予される制度がありますので、広島西年金事務所または役場本庁・各支所の住民生活課へお問い合わせください。

※納付義務者は被保険者本人、連帯して納付する義務を負う配偶者および世帯主です。



## 国民年金保険料免除等の申請について

保険料が納め忘れの状態、万一、障害や死亡といった不慮の事態が発生すると、障害基礎年金や遺族基礎年金が受けられない場合があります。

経済的な理由等で国民年金保険料を納付することが困難な場合には、保険料の納付が免除・猶予となる「保険料免除制度」や「納付猶予制度(50歳未満)」がありますので、役場・各支所の住民課で手続きをしてください。申請書は窓口で備え付けてあります。



令和3年度分（令和3年7月分から令和4年6月分まで）の免除等の受付は令和3年7月1日から開始されます。

また、申請時点の2年1か月前の月分までさかのぼって申請することができます。

失業等により保険料を納付することが経済的に困難になったものの、申請を忘れていた時期がある方は、広島西年金事務所または役場本庁・各支所の住民生活課にご相談ください。

### 問い合わせ先

- 広島西年金事務所 ☎082-535-1505 広島市西区商工センター2-6-1 NTTコムウェア広島ビル1階
- 住民課 ☎28-2116 ● 加計支所 ☎22-1111 ● 筒賀支所 ☎32-2121



# 一人ひとりの人権が大切にされるまちづくり

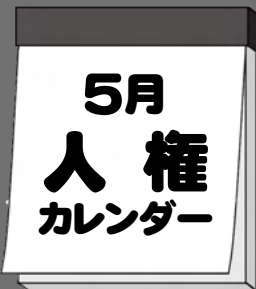
## みんなで築こう 人権の世紀

考えよう 相手の気持ち  
未来へつなげよう 違いを認め合う心

● 問い合わせ先

本庁住民課 ☎28-2116  
加計支所 ☎22-1111  
筒賀支所 ☎32-2121

年間を通じて、人権について考え、理解と関心を深めていきましょう。



### 3日 憲法記念日

1947年（昭和22年）5月3日に、「国民主権・基本的人権の尊重・平和主義」を3つの基本原則とする日本国憲法が施行されました。

1日～7日 憲法週間

5日～11日 児童福祉週間

## 人権

「人権」という言葉からあなたはどんな印象を受けますか。

「とても大切なもの」「それとも「何だか堅苦しくて難しいもの」はたまた「自分には関係ないもの」でしょうか。

「人権」とは、「すべての人々が生命と自由を確保し、それぞれの幸福を追求する権利」あるいは「人間が人間らしく生きる権利で、生まれながらに持つ権利」であり、誰にとっても身近で大切なもの、違いを認め合う心によって守られなければならないものです。



私たちの周りでは人権に関わるさまざまな問題が起きています。このような問題に取り組むために、人権擁護委員は、人権擁護委員法に基づいて、人権相談を受けたり人権の考えを広めたりする活動をしている民間の方々です。人権擁護委員制度は、さまざまな分野の人たちが人権思想を広め、地域の中で人権が侵害されないように配慮して人権を擁護していくことが望ましいという考えから設けられたもので、諸外国に例を見ない制度として発足しました。現在、約14,000人が法務大臣から委嘱され、全国の各市町村に配置されて、積極的な人権擁護活動を行っています。

## 6月1日は

### 「人権擁護委員の日」です。

人権擁護委員が組織する全国人権擁護委員連合会では、人権擁護委員法が施行された6月1日を「人権擁護委員の日」と定め、人権擁護委員が国民の皆さんの相談に応じる存在として各市町村に配置されていることを伝えるとともに、人権尊重の大切さを呼びかける日としています。

昭和57年から全国一斉「人権擁護委員の日」特設人権相談所開設事業を実施しており、毎年6月1日前後に、全国各地の公共施設、デパートなどにおいて特設人権相談所を開設しています。安芸太田町でもこの日に合わせて特設人権相談所を開設します。

## 「人権擁護委員の日」特設人権相談所

日時／6月1日(火)  
午前10時～午後3時

場所／川・森・文化・交流センター 1階



人権擁護活動シンボル



## 毎年5月12日は 民生委員・児童 委員の日です。

全国民生委員児童委員協議会(当時)は、昭和52(1977)年に、毎年5月12日を「民生委員・児童委員の日」とすることを定めました。

これは、大正6(1917)年5月12日に、岡山県済世顧問制度設置規程が公布されたことに由来するものです。

### 民生委員児童委員とは

民生委員・児童委員は、厚生労働大臣から委嘱されています。

(市町村)ごとに定数が定められており、全国で約23万人の民生委員児童委員が活動しています。

本町では、45人の民生委員児童委員が、自らも地域の一員として、担当する区域において、高齢者や障がいのある方の安否確認や見守り、子どもたちへの声かけなどを行っています。

医療や介護の悩み、妊娠や子育ての不安、失業や経済的困窮による生活上の心配ごとなど、さまざまな相談に応じ必要な支援が受けられるよう、行政や専門機関とのつなぎ役になります。

民生委員児童委員には守秘義務が課せられており、相談内容や個人情報を守られますので安心してご相談ください。

全国民生委員児童委員連合会が実施した調査では、次のようなやりがいやメリットが報告されています。

- ①人や地域の役に立つというやりがいを感じられる。
- ②自分の世界を広げ、知識を増やしていくことができる。
- ③さまざまな人と人間関係がとくれ、人間として成長できる。



広島県民児協  
マスコットキャラクター  
「広島県版ミンジー」

# マイナンバーカード

## マイナンバーカードとは？

申請して取得できる、顔写真付きのプラスチック製カードです。

マイナンバーのほかに、住所、氏名、生年月日、性別が記載されており、裏面のICチップには個人を証明する情報が入っているため、対面でもオンラインでも使える公的な身分証明書になります。

※裏面にあるICチップに公的な身分証明をする情報が入っていますが、税や年金、貯金などの情報が入っているわけではありません。

※オンラインでの身分証明書として使用するためには、マイナンバーカードに電子証明書を搭載する必要があります。

## ◆マイナンバーについての 問い合わせ

(マイナンバー総合フリーダイヤル)  
**0120-95-0178**

## 申請方法は？

◎ 次の4つの方法で申請することができます。

- スマートフォンで申請
- パソコンで申請
- 郵便で申請
- 証明写真機で申請

(申請に対応していない証明写真機もあります)

また、気軽に申請いただけるよう役場以外の場所出張申請受付を行います。コロナワクチンの接種会場や、やまゆり健診会場等で実施する予定です。

また、ご要望があれば、地域の集まりやサロンなどにも出向きますので、ご相談ください。

## ● 問い合わせ先

本庁住民課 ☎28-21116  
加計支所 ☎22-11111  
筒賀支所 ☎32-21211

ご存じ  
ですか?

# 介護保険のしくみ

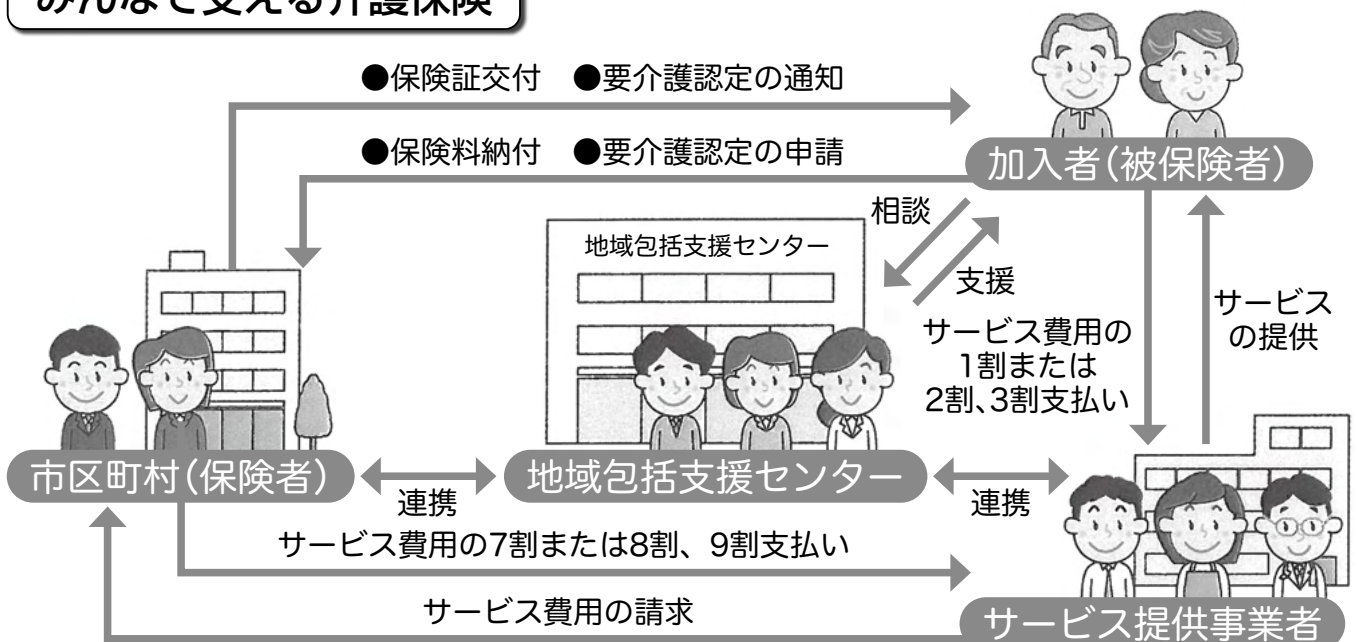
## 介護保険は、みなさんと社会全体で支えている制度です

介護保険は、みなさんがいつまでも安心して暮らせるようにするための制度です。

運営は安芸太田町が主体となっており、40歳以上の人が入会者となり保険料を出し合い、介護を必要とする人がサービスを利用できるしくみです。

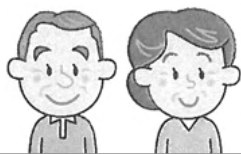
介護保険の運営に必要な財源は、国、都道府県、市区町村が半分を負担し、残りの半分を介護保険加入者が保険料として負担することになります。

### みんなで支える介護保険



## 介護保険の被保険者は年齢により2つに分かれます

**65歳以上**の人  
(第1号被保険者)



介護サービスを利用できるのは

介護が必要と認定された人です。

(病気やけがなど介護が必要になった原因にかかわらず、介護サービスの対象となります。)

介護  
保険証

保険証は65歳になった人に交付されます。

医療保険に加入している  
**40～64歳**の人  
(第2号被保険者)



介護サービスを利用できるのは

※老化が原因とされる病気(特定疾病)により介護が必要と認定された人です。

介護  
保険証

保険証は、要介護、要支援の認定を受けた人に交付されます。

※第2号被保険者の要介護(要支援)認定の条件となる「特定疾病」は、一時的ではなく継続して介護が必要となる疾病のうち、本来は高齢者に発生する疾病が65歳未満で発症する場合を想定したものです。

(例えば、初老期における認知症など)

現在、合計16の疾病・疾患群が特定疾病として定められています。

●問い合わせ先/健康福祉課 ☎25-0250





地域包括支援センターから

お知らせ!!

# 「介護者の集い」を

# 開催してまいります!

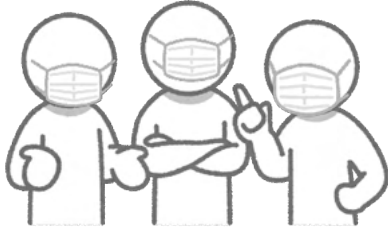
殿賀ふれあいプラザで、月に一度「介護者の集い」を開催しています。

現在介護をしている人、これまで介護をした経験がある人などが集まり、介護のことをはじめ、さまざまな話をして穏やかな時間を過ごしています。

介護の経験がある人もない人も、興味がある人はお気軽にお越しください。申し込みは不要です。

なお、ご不明な点は電話でお問い合わせください。

感染症対策のため、マスクの着用、検温・消毒を実施しています。



会場/殿賀ふれあいプラザ

日程/第4火曜日(祝日などは変更しています)

5月25日・6月22日・7月27日・8月24日

9月28日・10月26日・11月30日・12月21日

1月25日・2月22日・3月22日

時間/10:00~11:30

参加費/無料

●問い合わせ先/安芸太田町地域包括支援センター ☎22-2031

ごみの再資源化・削減に取り組みましょう

## ごみの分別にご協力をお願いします

### スナック菓子の袋やアルミホイルなどの

### 「銀紙」について

住民の方から「銀紙はどの袋で出せば良いのか?」という問い合わせをいただくことがあります。

今回はこの「銀紙」と言われるものの種類と、ごみで出す場合の見分け方を記載しています。

◎「銀紙」で問い合わせのあるもの

①ガムの包み紙

(紙の表面にアルミ加工してあるもの)

### 燃えるごみ

②スナック菓子の袋

(アルミ蒸着フィルムでできた袋)

### プラスチックごみ

③アルミホイル

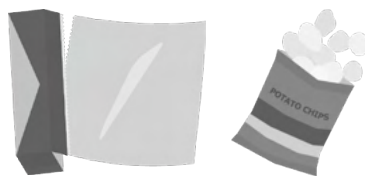
(アルミを薄くのびしたシート)

### 燃えないごみ(金属類)

◎見分け方

①は、手で破いてみると紙であることがわかります。

②と③については、手でクシャクシャッとつぶした時、元通りに広がるものはプラスチック、そのままの形で固まってしまうものはアルミホイルです。参考にしてください。



※湿布の袋など、プラスチックでも元通りになりにくいものもあります。

その他、薬の錠剤を個別に包装する容器の分別間違いが多くみられます。

※錠剤の包装シートはプラスチックごみで出してください。

(中身の錠剤は燃えるごみ)

プラスチックでできた容器包装には表示があります。



●問い合わせ先

衛生対策室(ポックルくらだお) ☎23-1120

住民課 ☎28-2116

加計支所 ☎22-1111

筒賀支所 ☎32-2121

安野出張所 ☎23-0301





# お知らせ

## Information

子育て世帯生活支援特別給付金【ひとり親世帯分】のご案内

### 【支給対象者】

- ①令和3年4月分の児童扶養手当の支給を受けている人（申請不要）
- ②公的年金等受給者で児童扶養手当の支給を受けていない人
- ③令和3年4月分の児童扶養手当は受給していないが新型コロナウイルス感染症の影響を受けて家計が急変し、収入が児童扶養手当の支給対象となる水準に下がった人等

②・③は申請が必要で所得審査があります

### 【支給額】

児童1人当たり5万円  
※低所得の子育て世帯（ひとり親世帯以外）の支給要件等詳細は改めてお知らせします。

### ●問い合わせ先

健康福祉課 社会福祉係  
0255-02550

### NHK放送受信料の免除制度があります

身体障害者手帳などをお持ちの人は、NHK放送受信料の免除の対象となります。免除の適用を受ける場合は、次の要件に該当する人で、免除申請手続きが必要です。※すでに免除を受けている人は手続き不要です。

### 《全額免除》

「身体障害者」「知的障害者」「精神障害者」が世帯にいる人で、世帯全員が市町村民税（住民税）非課税の場合に、全額免除となります。

### 《半額免除》

課税世帯でも、下記の条件に該当する世帯主で、NHK受信契約者の場合は、半額になります。

### ◎申請の手続きについて

申請は役場（本庁・加計支所・筒賀支所）の住民課（支所は住民生活課）および健康福祉課にて随時受付しています。

該当される「各種手帳」と「印鑑」をご持参ください。

身体障害者	視覚・聴覚障害者（等級は問わない）
	重度の身体障害者（1級、2級）
知的障害者	重度の知的障害者（マルA、A）
精神障害者	重度の精神障害者（1級）

### ●問い合わせ先

健康福祉課 社会福祉係  
0255-02550

### 令和3年度第1回原爆被爆者定期健康診断実施の延期について

原爆被爆者定期健康診断については、『原子爆弾被爆者に対する援護に関する法律』に基づき、年2回実施することになっていますが、安芸太田町におきましては、毎年5月と10月に実施しております。本年度については、新型コロナウイルスワクチン接種開始時期と重複することから、5月の開催を延期します。

延期後の開催月については、改めて対象者へ通知します。詳しいことは、健康福祉課（社会福祉係）に、お問い合わせください。

### ●問い合わせ先

健康福祉課 社会福祉係  
0255-02550

広島県が行うHIV抗原抗体・梅毒検査・肝炎ウイルス無料検査日程のお知らせ

検査は事前予約が必要です。問い合わせ先にご連絡ください。

### ◇日時

6月1日(火) 9時～14時  
7月6日(火) 9時～11時  
※6月はHIV検査が14時まで延長のため、肝炎検査は実施されません。

### ◇検査場所

広島県庁 農林庁舎1階  
診察室（広島県西部保健所  
広島支所内）

### ●問い合わせ先

広島県西部保健所広島支所  
保健課保健対策係  
0882-513-5521

広告



(FTTHアクセスサービス) **お申込み受付中!**

「コラボ光」も利用可能です。

- 「コラボ光」をお申し込みの際は、各光コラボレーション事業者へお問い合わせください。
- 各コラボレーション受付窓口でお困りごとがあった場合でもお気軽にお電話ください。

審査 W20-01137



安芸太田町のみなさまへ

●サービス提供エリアであっても、利用できない場合があります。エリアについては、下記までお問い合わせください。

【お申し込み・お問い合わせ】NTT西日本 IPコールセンター



**0120-116116**

【受付時間】午前9時～午後5時 土曜・日曜・祝日も受付中（年末年始12/29～1/3を除きます。）  
◎携帯電話・PHSからも通話できます。電話番号をお確かめのうえ、お間違えないようお願いいたします。





### 料理の国際化!

フュージョン料理って、聞いたことがありますか？  
 フュージョン料理は、多国籍料理ともいい、さまざまな国や地域の食文化の要素を組み合わせた料理のことです。出来上がった料理は新しいものであり、同時に馴染みものでもあります。  
 最近こういう料理はとても人気で、特にSNSで広まっています。例えば、タコライス、ラーメンバーガーや、寿司ピザなどがあります。みなさんの大好きな肉じゃがもイギリスのビーフシチューの影響でできたフュージョン料理だそうですよ！



イギリスの自慢は国際的なところで、300か国籍以上の人が住んでいるロンドンが世界で最も国際的な都市の一つです！  
 そのため、食文化も国際化され、素晴らしくておいしい料理の食べ合わせがたくさんあります。例えば、大人気のチキンティッカマサラ。インド発祥のスパイシーなカレーがイギリス国民の口に合わせて作り変えられました。また、ジコニ・シェパーズパイはイギリスの伝統料理（ラム肉、マッシュポテトと野菜で作ってある）をケニアのスパイスで味付けています。イギリスの有名なフィッシュアンドチップスも元々フランスとベルギーの料理が合体し、それをイギリス風の味付けにしたものです。



しかし、イギリス料理はフュージョン料理ばかりではありません。イギリスのデザートは蒸しプリン、ケーキ、クランブル（果物などにナッツ、オーツやスパイスのトッピングをのせた焼き菓子）やロースト肉、ミートパイやパストリーは全てイギリスの伝統料理でとても人気です。そして、とてもおいしいですよ！

日本でもフュージョン料理は大変人気だと気づきました。「洋食」と呼ばれている料理がそうだと思うのですが、オムライスやハンバーグ（ドイツのソールズベリーステーキからの影響）などは他国からの料理を日本風にアレンジした新しい料理ですね。

私のお気に入りには日本のクレープです。フランスのクレープといえはとてもシンプルで砂糖、チョコレートや果物と一緒に食べますが、日本ではトッピングはなんでもOKですね。ブラウニー、ケーキ、あんこ、抹茶、さらにホイップクリームのトッピング！私は大好きです！

私はフュージョン料理のおかげで日本で居心地よく新しい文化の体験ができています。言語を覚えるのが難しく、新しい場所への冒険では迷子になりやすいですが、食べることはとても簡単で、とてもおいしいですね！

※フュージョン【fusion】  
 融合。溶解。統合。の意味があります。

体育協会から  
 のお知らせ

## 第6回安芸太田町ゴルフ協会主催ゴルフ大会 (第46回広島県民体育大会ゴルフ競技予選)

日時 **6月27日(日)** 場所 **千代田ゴルフ倶楽部**

- 申込先 / 安芸太田町ゴルフ協会事務局 (広藤忠幸)  
 〒731-3501 安芸太田町大字加計5342-1 FAX22-1109
- 大会要項 / <http://www.akiota.jp/syougai/golf3.pdf>
- 主催 / 安芸太田町ゴルフ協会 (安芸太田町体育協会ゴルフ部)

※新型コロナウイルスの感染状況により、大会を中止する場合があります。



# 図書館 だより



本館 川・森・文化・交流センター内2階  
☎22-1213

筒賀分室 筒賀ふれあいプラザ内  
☎32-2601

戸河内分室 地域支援センター内  
☎28-1966



〈ホームページアドレス〉 <https://www.lics-saas.nexs-service.jp/akiota/>

## 読んでミソサイ新刊案内♪

新しい図書館の仲間を  
ちょっとだけ紹介するよ!



- 一般書
- 『スマホ脳』
  - 『ダーリンの進化論』
  - 『男のファッション基本とルール』
  - 『不動産登記手続きがよくわかる本』
  - 『ラスプーチンの庭』(小説)
  - 『刑事の枷』(小説)
  - 『紅蓮の雪』(小説)
  - 『灰の劇場』(小説)



- 児童書
- 『めくって発見! えほん 恐竜』
  - 『はたらく細胞ウイルス&細菌図鑑』
  - 『4ひきのちいさいおおかみ』
  - 『にくにくしろくま』
  - 『ドラドラと伝説の竜』(読み物)
  - 『妖怪コンビニで、バイトはじめました。』(読み物)

## 今月のおすすめ本

### 『地図で楽しむすごい広島』

都道府県研究会 洋泉社 2019年発行  
なぜ広島市は中枢都市へ成長したのか?  
温暖なはずの広島県の冬になぜ雪が降るのか?  
広島城の別名がなぜ「鯉城」なのか?  
広島城の地形、歴史、交通などを豊富な地図とともに解説した1冊。私たちの知らなかった広島の姿が見えてきます。

## 移動図書館やまびこ号運行日



5月11日(火)・13日(木)  
14日(金)・19日(水)

## 本館月末休館日 5月28日(金)

## そろばん教室表彰

そろばん教室は、安芸太田町内小学校の児童を対象に、毎週火曜日の午後6時から7時まで「川・森・文化・交流センター」で栗栖貞文講師(公益社団法人全国珠算教育連盟本部理事)の指導で開講しているものです。

3月23日に大庭琴実さん、佐々木夕苺さん、西本穂乃さんが日頃の努力を認められ、公益社団法人全国珠算教育連盟から表彰されました。

おめでとうございます。



西本穂乃さん、大庭琴実さん、佐々木夕苺さん



元安芸太田町社会教育委員  
議長 河野 隆昭さん

## 令和2年度広島県教育賞受賞

社会教育において功績が特に顕著ということで、令和2年度広島県教育賞を、元安芸太田町社会教育委員 河野隆昭さんが受賞されました。

子どもたちが安全・安心して活動できる「子ども居場所づくり」について積極的に取り組み、また、安芸太田町社会教育委員の会議議長として、会議の円滑な運営に尽力した功績をたたえ表彰されました。

## し尿収集日

5月	10日(月)	鵜渡瀬・木坂・山崎・上調子
	11日(火)	見入ヶ崎・遅越・辻ノ河原
	12日(水)	上本郷・吉和郷・打梨・那須
	14日(金)	寺領一円・月の子・杉之泊・穴袋・草尾 温井・猪山・平見谷・遊谷・戸河内土居 下本郷・田吹
	17日(月)	加計土居・滝本・丁川・田之原・穴阿 川登・勝草
	18日(火)	小坂・松原・板ヶ谷・川手・柴木 梶ノ木・横川
	19日(水)	宇佐・澄合・早木・芦杉・黒峠・修道
	21日(金)	ニホヘ・トチリ・ヌルヲ・ワカヨ・タ レ・ソ・ツ
	24日(月)	附地・光石・イロハ・塚原・香草
	25日(火)	天神町・巴町・道ノ口・本町・東旭町 西旭町・古市・新町・神田町・空条
	26日(水)	坪野・上久日市・下久日市・筒賀全域
	28日(金)	上殿一円
	31日(月)	程原・津都見・船場・来見
6月	7日(月)	上原・鮎ヶ平・殿賀一円
	8日(火)	鵜渡瀬・木坂・山崎・上調子
	9日(水)	見入ヶ崎・遅越・辻ノ河原
	11日(金)	上本郷・吉和郷・打梨・那須

※初回のし尿くみ取りは、町への登録が必要となります。役場衛生対策室、本庁住民課または各支所までお問い合わせください。

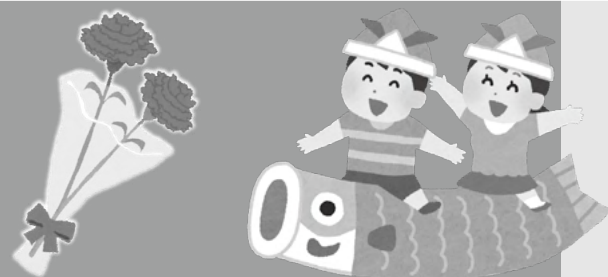
※し尿汲取手数料は、くみ取りした月の翌月中旬納付書送付、または翌月末日口座振替となります。

## 2021年度 粗大ごみ収集日程

5月 24日 (月)	粗大ごみ③区域 <b>第1回</b>
	加計地区：至誠・尚志・加計中央・加計三郷 温井・川北・川西・殿賀・浄善
	戸河内地区：猪山・平見谷・鹿籠頭

※粗大ごみ集積場所に出してください。

※①～④は「ごみ収集カレンダー」に記載されている収集区域です。収集区域によって収集日が異なりますので、お間違えのないようお願いいたします。



## 今月の当番医



5月

- 9日(日) 山根医院 (内科)
- 16日(日) 安芸太田病院 (救急サブセンター)
- 23日(日) 山根医院 (内科)
- 30日(日) 安芸太田病院 (救急サブセンター)

## 来月の当番医



6月

- 6日(日) 安芸太田戸河内診療所 (内科)
- 13日(日) 安芸太田病院 (救急サブセンター)
- 20日(日) 西山医院 (内科)
- 27日(日) 落合整形外科内科 (整形外科)

## 今月の納税等

5月

- 固定資産税……………第1期
- 軽自動車税……………全期
- 介護保険料……………第2期

(納期限:5月31日)

※納期限を必ず守りましょう

## 第140回

## 月例ウォーキング



■開催日/5月23日(日)

■集合場所/太田川交流館かけはし

■受付/8:00 出発/8:30

■コース/4km・7km ■参加費/100円

参加にあ  
たっての  
お願い

- ①発熱の有無など体調を確認
- ②マスクの持参など感染防止に努める
- ③主催者の指示等を守る

## ひろしま環境の日

広島県では、毎月第一土曜日を「ひろしま環境の日」と定めています。まずは、できることから!! みんなでエコな活動を率先して実践していきましょう。

6月5日(土)のテーマは、

買い物には  
マイバッグを持参しよう!

●問い合わせ先/本庁住民課 ☎28-2116

安芸太田町は… 男性 2,777人 女性 3,166人 計5,943人 3,115世帯 2021年(令和3年)4月30日現在



# 入園・入学おめでとう



上殿小学校



安芸太田中学校

安芸太田町立安芸太田中学校  
入学式



筒賀小学校

入学おめでとう



加計中学校

安芸太田町立  
加計中学校 入学式



戸河内小学校

入学式



初めての  
**誕生日**  
満1歳の誕生日  
おめでとうございます。

※掲載にあたっては保護者の  
のご了解を得ています。



ごとう だん  
後藤 暖ちゃん  
【中三谷】

1歳おめでとう!  
これからもたくさん笑って、  
暖らしさを大切に、  
一緒に成長していこうね!

